

Le Journal Cosmique

Thème spécial
LE CORPS ET
L'ESPRIT
FÉMININ

L'akawana
CŒUR DE
CHAMANE

Manifeste
D'AMOUR À NOS
MÉTAMORPHOSES

Les cycles
LUNAIRES

Féminin sacré
ET MASCULIN
SACRÉ

Taru Ellis

#7

DU 20 JUIN AU 21
SEPTEMBRE 2024

LITHA 2024

SPIRITUALITÉ



SACRÉ



CHANNELING

Le temps d'un été...

*Le temps d'un été je voyage dans le sacré,
Me reconnectant à ma puissance intérieure,
Je m'imprégne des énergies d'Amour.
La bienveillance, la joie, l'unité.
Une invitation éternelle s'offre à moi.
Reine de mon royaume de grâce,
Puissante, aimante, j'inonde la Terre de ma lumière,
Plantant mes graines à l'aube et au gré du vent.
Les nuages ne passeront pas au dessus de ma tête,
Je resterais gouvernante du soleil qui émane de mon être,
Transformant chaque molécule en Amour pur.
Mes pas laisseront des empreintes scintillantes sur mon sillage,
Guidant, accompagnant les âmes perdues,
Les menant rien que par ma présence à leur chemin de foi,
Le plus beau et le plus juste qui soit.*

Cherry

BIENVENUE À BORD DU MAGAZINE
LE JOURNAL COSMIQUE

Paré pour le décollage ?

LULLA

Revenir à soi-même me semble essentiel.

Dans ce magazine, j'ai voulu parler du corps et de l'esprit féminin car j'ai ressenti l'appel de partager ce qu'est «être une femme» dans ce monde.

Ce n'est pas un but à atteindre, ni un objectif, ni une personne à devenir. Il y a juste à prendre conscience de soi, de son corps, de son enveloppe, de son aura.

J'ai l'intime conviction que d'une vie à l'autre nous changeons de sexe, nous expérimentons aussi bien notre côté masculin, que notre côté féminin.

Dans cette vie, avec ce corps, j'ai choisi d'être une femme.

Qu'est-ce que cela signifie ?

Que suis-je appelée à chercher au fond de moi ?

À la lecture de ce magazine et lors de la découverte des articles qui le composent, vous aurez une appréciation possible de ce qu'est être une femme, de ce qu'est le féminin sacré. Ce terme on l'entends beaucoup ces derniers temps, il est parfois difficile à cerner et pour cause :

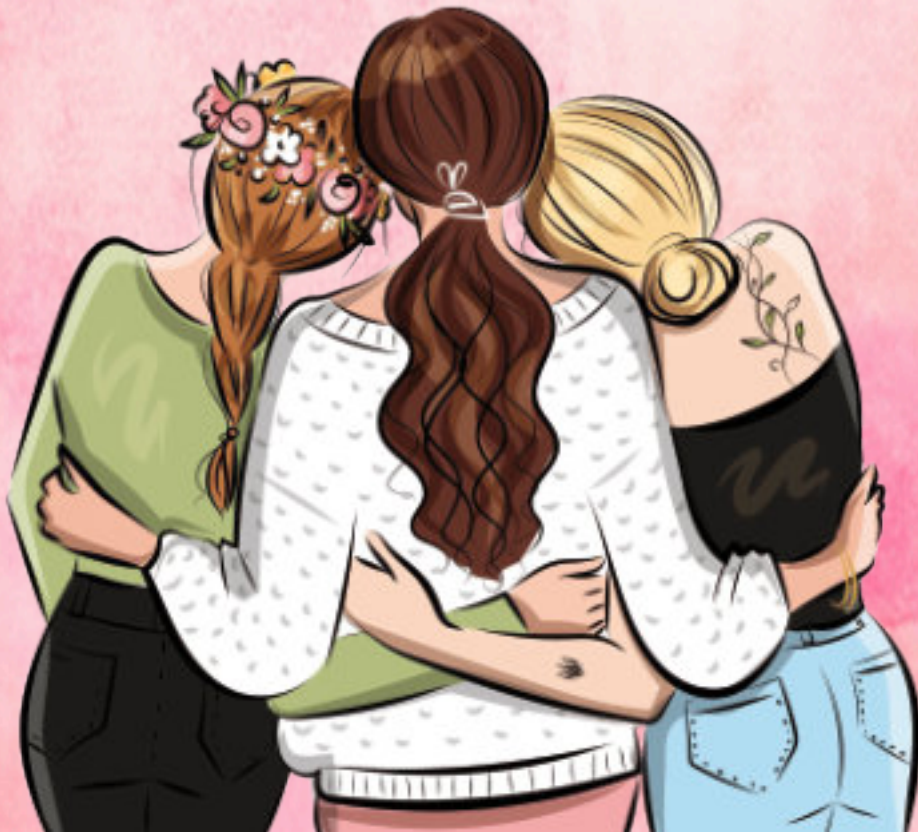
Le corps féminin est une enveloppe intelligente, complexe, cyclique.

Notre organisme à un fonctionnement qui évolue au rythme de la lune, des saisons, de la Terre. Semblable à la planète sur laquelle nous vivons, nous avons des phases pour planter des graines, des périodes pour travailler, des moments pour récolter et des temps pour se poser.

Être une femme, c'est aussi comprendre la nature profonde de ces cycles, qui évoluent tout au long de notre vie.

Être dans son féminin, c'est aussi jouer au funambule, à la quête de cette dualité - ou cet équilibre - avec notre part de masculin.

C'est un jeu sans fin, de toute une vie. Une aventure qui uni le yin et le yang, nous appelant à reconnecter tous les jours un peu plus avec notre part divine.



Ce magazine partagé a pour but de vous emmener en voyage à travers le temps et l'espace. C'est avec le coeur ouvert qu'il faut feuilleter cet ouvrage.

Le but du Journal Cosmique est de rassembler, d'informer, de se permettre d'évoluer ensemble vers le chemin de notre destinée.

Ce sont des personnes investies qui ont décidées de prendre part à ce magazine pour transmettre leurs savoirs et connaissances.

C'est en oeuvrant ensemble qu'un projet prend vie.

Gratitude.

Le Journal Cosmique

Magazine trimestriel, crée par LULLA
5 rue Madame de Ségur, Vannes (56)

Rédaction du magazine par Cherry Ange,
directrice et rédactrice en chef

Site internet : lulla.fr
Instagram : lulla.fr

Contact : lullafrance@gmail.com

Photos et illustrations intérieures :
Pixabay, Plexels, Canva, Freepik

Illustration couverture :
Tarn Ellis - Illustratrice
[@tarnellisart](https://www.instagram.com/tarnellisart)

En collaboration avec

Jacqueline Kocher, Mélissa, Jean-Jacques Beudin, David Frey, Elisabeth, Jade Rosenbaum, Maëva, Frédérique, Aurélie, Maëva Johanna Lacassagne, Anne-Sophie et Mélissa qui se sont révélées être des personnes généreuses.

Merci à l'Univers, à tous les êtres qui nous entourent dans les mondes subtils, à toutes les âmes qui ont participées de près ou de loin à la réalisation ou à la diffusion de ce magazine, dont vous, chers lecteurs.



CONÇU, RÉALISÉ ET IMPRIMÉ
EN FRANCE

Toute reproduction ou représentation intégrale ou partielle, par quelque moyen que ce soit des pages ou images publiées dans la présente publication, faite sans autorisation écrite de l'éditeur est interdite, illicite et constitue une contrefaçon. L'éditeur s'autorise à refuser toute insertion qui semblerait contraire aux intérêts moraux ou matériels de la publication. Le Journal Cosmique décline toute responsabilité en cas d'erreur typographique d'impression, de reproduction des textes ou de photo même partielle interdite. Malgré tout le soin apporté à la réalisation de ce magazine, nous ne saurions être tenus responsables comme précise la jurisprudence sur les magazines. Le Journal Cosmique décline toute responsabilité en cas de mauvaise pratique ou de détournement d'usage des écrits. Le magazine décline toutes responsabilités en cas de blessures physiques et/ou émotionnelles, le magazine ne pouvant en aucun cas remplacer la médecine traditionnelle.

Et hop !

2 LE TEMPS D'UN ÉTÉ

3 ÉDITO

4-5 SOMMAIRE

6-7 LITHA - SE RECONNECTER
À LA NATURE

10-13



32-35



8-9 CŒUR DE CHAMANE
L'AKAWANA

10-13 MANIFESTE D'AMOUR À
NOS MÉTAMORPHOSES

14-21 LES CYCLES LUNAIRES

22-23 ET SI VOTRE CORPS TIRAIT
LA SONNETTE D'ALARME ?

UN PETIT SOMMAIRE

24 ÉVANGILE APOCRYPHE DE THOMAS

25 ASANA CODE
GUIDE DIGITALE ET NUMÉRIQUE

26-28 FÉMININ SACRÉ ET
MASCULIN SACRÉ

29 L'UNION INDISPENSABLE
DES ESSENCES SACRÉES

30-31 DUALITÉ DU CORPS ET DE
L'ESPRIT

32-35 LES FEMMES RENAÎTRONT
À LEUR LUMIÈRE

8-9



25

36-39 PUISSANCE DU FÉMININ SACRÉ ET
FORCE INTÉRIEURE

40-43 DOUCE RENCONTRE AVEC LES
MAÎTRES ASCENSIONNÉS FÉMININS

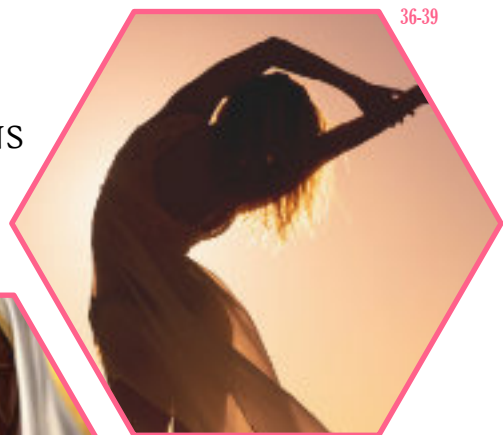
44 L'ÂME SOEUR

46 L'ANNUAIRE DES
CRÉATEURS

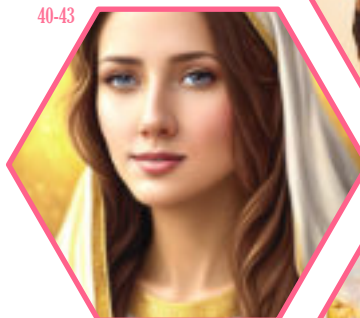
47-48 GUIDANCE ÉTÉ 2024

49 L'AVENTURE «LE
JOURNAL COSMIQUE»
PREND FIN

36-39



40-43



47-48



LITHA

Se reconnecter avec la nature !

Solstice d'été

C'est le jeudi 20 juin 2024 à 22h50 que le solstice d'été a lieu. C'est un événement astronomique qui se produit lorsque le Soleil atteint sa position la plus au nord par rapport à l'équateur.

La fête de Litha

Litha est une fête païenne issue du Wiccanisme qui marque la victoire de la lumière sur l'obscurité.

Pendant cette période, la nature est à son apogée. Grâce au soleil, les fleurs s'épanouissent, les fruits mûrissent. C'est l'heure de célébrer la fécondité et la magie de la vie.

Les célébrations en Europe du Nord

En Suède, Finlande, Danemark et Norvège, le Midsummer (ou Midsommar) donne lieu à de grandes fêtes dans ces pays. Les festivités incluent des danses traditionnelles, des chants, des feux de joie, des guirlandes fleuries et de la verdure. C'est un moment de rassemblement pour célébrer la lumière et la fertilité de la terre.

Les rituels à faire

Créer un autel : Le temps d'une soirée, d'un cercle de soin, pars à la cueillette de fleurs, d'herbes, de bâtons, pierres, coquillages ou tout autre objet qui t'appelle et confectionne un autel. La nature est chargée d'énergies puissantes emmagasinées grâce au soleil. Cet autel en plus d'augmenter ton taux vibratoire aura des propriétés ressourçantes, protectrices et médicinales.

Faire un feu de camps : un incontournable pour passer un été digne de ce nom. Quoi de plus sympa que de célébrer l'astre solaire en passant un bon moment entre amis à griller des marshmallows. Dans de nombreuses cultures, le feu est un élément qui symbolise l'élévation, la passion et aussi la purification.



**La Nature est un temple où de vivants piliers
Laissent parfois sortir de confuses paroles ;
L'homme y passe à travers des forêts de symboles
Qui l'observent avec des regards familiers.**

Charles Baudelaire

CŒUR DE CHAMANE

QUI SUIS-JE ?

« Femme leader et cadre durant ma « première vie », j'ai dû vivre beaucoup d'expériences pour découvrir que j'étais beaucoup plus que ça... nous sommes toutes et tous beaucoup plus que ça...

Ma mission est d'accompagner les personnes à se reconnecter au sacré qui est en nous, autour de nous !

Le but : Te permettre de trouver ta paix intérieure, faire briller ta lumière pour éclairer les autres.

La manière : Demander à ton corps par une hypnose légère et un soin énergétique de te libérer de tes barrières, de dépasser tes blessures et tes injonctions inconscientes qui t'empêchent d'être toi-même.

Aujourd'hui, tu peux te libérer sans ressasser le passé ! Mes accompagnements sont là pour des personnes qui veulent avancer, qui veulent changer les choses dans leurs vies, retrouver l'amour, la douceur et la bienveillance envers eux-mêmes. »



AKAWANA

ACCUEILLE LE SACRÉ DANS TON QUOTIDIEN

« Un matin de juin 2022, j'ai reçu un appel de mon âme, me demandant d'aller chercher du bois dans la forêt ; Au début, j'ai résisté mais j'ai vite compris que je n'avais pas le choix alors je me suis exécutée, puis on m'a demandé de trouver des plumes ! Me voilà parti dans des magasins où j'achetais des choses instinctivement (je précise que je n'étais pas du tout dans la création) sans savoir pourquoi...

Arrivée à la maison, on me demande d'assembler le bois, les plumes puis un cordon, du cuivre, des pierres semi précieuses que j'avais déjà ... le premier Akawana était né...

A l'époque, il n'avait pas encore de nom et je ne savais pas à quoi cet objet pouvait servir même si je savais déjà qu'il avait une énergie particulière ...

Je me rends compte très vite qu'il a un pouvoir de nettoyage des énergies négatives mais pas que...

Au fur et à mesure des mois et des confections, je m'aperçois que chaque Akawana délivre un message qui lui est propre et que des personnes de mon entourage me disent « celui-là c'est le mien !!! »

Les messages sont de plus en plus clairs, limpides...

Un jour, une personne m'en demande un pour son fils que je ne connaissais pas du tout... Le stress m'envahit ! « Comment je vais faire !!! » on me demande de juste noter son nom et son prénom et de laisser faire !!! Toutes mes peurs sont arrivées les unes après les autres !!!

Je l'ai confectionné et des messages sont arrivés très vite, comme une évidence pour moi ...J'étais très déstabilisée, « est-ce mon mental ? ». Lorsque j'ai eu ce jeune homme au téléphone, il était très ému et « bluffé » par les messages qui lui étaient destinés. J'ai compris à ce moment là que je m'étais connecté à son âme...

L'Akawana est un petit compagnon sacré, une matérialisation de ton âme, il t'accompagne au quotidien dans tes libérations, il te délivre des messages et te permet de te reconnecter à qui tu es, à ta beauté. Il équilibre tes énergies, ton féminin et ton masculin sacré. Il te connecte à ta puissance intérieure, à ta lumière ! »



«L'AKAWANA EST UN PETIT COMPAGNON SACRÉ, UNE MATÉRIALISATION DE TON ÂME, IL T'ACCOMPAGNE AU QUOTIDIEN DANS TES LIBÉRATIONS, IL TE DÉLIVRE DES MESSAGES ET TE PERMET DE TE RECONNECTER À QUI TU ES, À TA BEAUTÉ. IL ÉQUILIBRE TES ÉNERGIES, TON FÉMININ ET TON MASCULIN SACRÉ. IL TE CONNECTE À TA PUISSANCE INTÉRIEURE, À TA LUMIÈRE !»

CŒUR DE CHAMANE

FRÉDÉRIQUE

CRÉATRICE DE L'AKAWANA

PSYCHO-ÉNERGÉTICIENNE,
TRAVAILLEUSE DE LUMIÈRE

SOIN DE L'ÂME

TOULOUSE (31)

INSTAGRAM :

cœur_de_chamane

SITE INTERNET :

www.akawana.com



Lorsque le corps nous parle :

MANIFESTE D'AMOUR À NOS MÉTAMORPHOSES

En tant que femme, nous vivons toute une série de métamorphoses tout au long de notre vie. Le corps est le témoin de ces changements, c'est un livre ouvert qui nous parle avec amour et nous enseigne. Notre société a tendance à vouloir figer le temps pour que rien ne bouge, afin de donner une impression de sécurité.

Le corps de la femme a ainsi subi cette tendance à vouloir être figé et contenu. Pourtant, celui-ci est invité par le mouvement et le cycle de la vie à se transformer.



En tant qu'auteur de guides initiatiques pour jeunes filles, j'ai été appelée à partager sur le passage à la puberté, ce moment où l'on passe d'un corps d'enfant à celui de femme. Ce passage si mystérieux, si chamboulant est souvent, et notamment dans notre société occidentale, minimisé comme un simple fait, une case à cocher pour dire "j'ai grandi". Il est souvent résumé en quelques lignes froides dans les livres de SVT enlevant toute la magie de l'esprit qui parle à travers nous.

Car c'est bien l'esprit qui ouvre un dialogue avec la matière, un dialogue d'Amour pour nous ouvrir à la magie du corps et de la puissance du féminin.

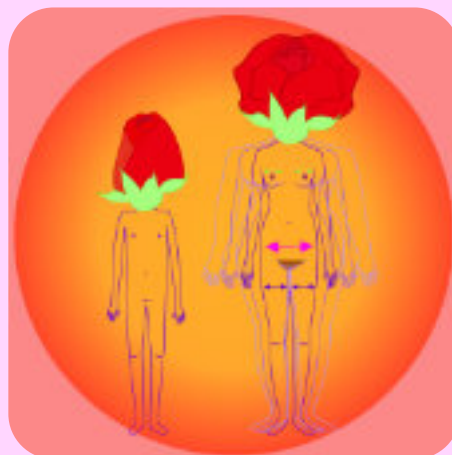
Nos corps de femmes sont les gardiens des enseignements de l'énergie féminine, ils recèlent des trésors que nous avons tendance à oublier tant nos corps ont été condamnés. Nous sommes actuellement appelées à ouvrir nos yeux à la poésie et à l'émerveillement et à porter ce regard sur le vaisseau de chair qui nous accompagnera toute notre vie. Nombre de femmes n'ont pas eu l'accompagnement nécessaire pour traverser ce portail d'évolution incroyable qu'est la puberté.

Cela est notamment dû aux tabous, aux non-dits et à la gêne qu'évoque la dimension du corps. Alors, dans ces quelques lignes, nous allons prendre le temps de voyager, venir poser des mots sur certains maux afin de remplir et d'envelopper de douceur ce qui a pu manquer lors de ce passage.

Lorsqu'on est enfant, on découvre un corps quasiment androgyne où le féminin est encore lové dans un cocon.

Et peu à peu, au fil des âges, le corps s'éveille, grandit et s'élargit pour fleurir doucement et dessiner l'esquisse de nos formes qui vont avec le temps se définir pour se mouvoir infiniment.

Petite fille, la curiosité diffère d'une enfant à l'autre sur ces changements que l'on observe, mais avant d'être complètement visible à l'œil nu, on porte en nous, dans notre grotte, les mystères du féminin qui se dévoileront à nous telle une initiation. Car la puberté est belle et bien une initiation, une initiation qui peut faire peur tant elle change notre rapport au monde, aux autres.



Cette initiation est portée par l'énergie du papillon qui rappelle ces phases de chenilles, de cocon puis d'ouverture du corps tel un papillon, afin de prendre notre envol.

La puberté marque l'étape de dévoilement du corps qui s'étend et s'affirme dans la matière. Ce qui est caché prend forme et apparaît, notre corps de femme s'ouvre tel une rose pour éclore. Cette éclosion est des plus naturelles mais aussi des plus bouleversantes.

Ce principe féminin qui porte son essence dans l'intériorité prend le courage de s'ouvrir, de se montrer à l'extérieur. C'est d'une telle puissance... afin de nous inviter et de nous propulser à habiter pleinement nos corps dans les moindres parties qui se développent. En habitant nos corps, on habite notre espace et on prend notre place dans le monde. Tout ce qui se transforme sous nos yeux a un message pour nous, le rejeter reviendrait à rejeter l'amour qui veut s'y déployer.

Ainsi, nous pouvons entrer en communication avec chacune de ces parties qui se dévoilent :

● Les poils

Nos poils sont de douces antennes qui nous rappellent et nous connectent à notre intuition. Les aimer, c'est célébrer notre écoute intérieure.

● Les seins

Nos seins tournés vers l'extérieur symbolisent l'énergie du donner, notre capacité à nous ouvrir. Leur présence au niveau du cœur incarne le don d'amour.

C'est la connexion à notre instinct maternel comme nourrir. On retrouve leur rôle nourricier lors de l'allaitement du bébé. Peu importe si nous souhaitons ou non un enfant, cet instinct appelle à nourrir d'amour tout ce qui nous entoure. Ce don d'amour est autant pour ce qui est à l'extérieur que pour nous-mêmes. Notre poitrine nous rappelle de nous nourrir, de nous donner nous-mêmes de cet amour. Et notamment nourrir l'enfant qui est en nous, c'est-à-dire cette dimension insouciante et joyeuse afin de la faire grandir et de l'offrir au monde. Chaque poitrine exprime ainsi sa propre beauté et féminité.



● Les vergetures

Lorsque le corps s'étend, on peut voir se dessiner des vergetures ou encore de la cellulite et cela est souvent jugé. Pourtant là encore, c'est tout un message d'amour. La vie s'exprime à travers nous et souhaite que l'on prenne plus de place dans le monde et pour cela le corps s'élargit. La peau va donc se développer pour accompagner et porter tout cet amour. Comme tout cela va très vite, des vergetures apparaissent et marquent nos transformations. Ainsi se dessine sur nous toute la magie du vivant qui nous souffle "Ose prendre de l'espace et prendre ta place dans ce monde".

● La cellulite

La cellulite nous rappelle le pouvoir incroyable dont nous sommes les gardiennes, celui de porter et donner la vie. C'est parce que nous sommes prédisposées à la grossesse que nous avons une certaine masse grasseuse pour permettre à la vie de se multiplier. Alors célébrons la cellulite comme le témoin de notre capacité à créer et manifester.

● Le sexe

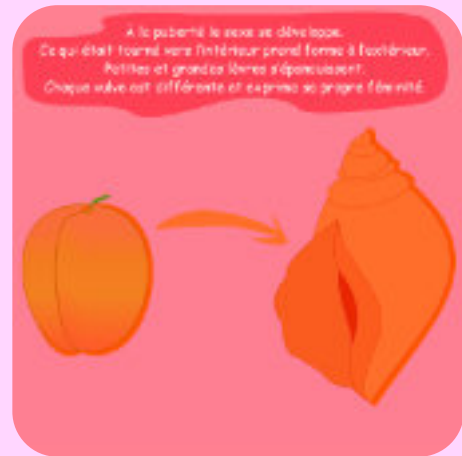
Enfant, je me souviens d'une inquiétude, celle de voir mon sexe d'enfant peu à peu prendre forme vers l'extérieur. C'est comme si je passais d'un sexe en forme d'abricot à un coquillage qui ouvre ses lèvres. N'ayant aucun référentiel, je pensais que cela n'était pas normal.

Pourtant là encore, quelle beauté de voir le corps nous raconter que le féminin qui œuvre et se développe dans sa grotte est enfin prêt à entrer dans le monde afin d'y diffuser toute sa puissance. Les lèvres du sexe féminin qui se développent vers l'extérieur témoignent de notre sensibilité à la fois émettrice et réceptive.

Il est beau de voir dans la forme du sexe de la femme le portrait de la mère divine, porteuse de la puissance créatrice.

Notre vulve est la manifestation de l'esprit en tant que créateur. Nous portons le code alchimique des grandes déesses d'Isis à Marie.

Notre sexe nous rappelle chaque jour que nous avons la capacité de matérialiser les volontés de l'esprit et de créer la réalité de notre cœur dans la matière.



Au niveau de la vulve se loge le clitoris, gardien d'un message d'amour puissant. Nos corps sont des temples de jouissance. Le clitoris, ce petit organe si sensible, ne parle pas forcément que de sexualité mais bien de notre énergie sexuelle créatrice qui est invitée à jouir de la vie à chaque instant dans tout ce que nous entreprenons. Oui, le corps qui offre l'expérience terrestre par la chair est divin, on célèbre Dieu par le plaisir d'être en vie ici et maintenant pour installer son royaume sur terre, dans notre matière.

A la puberté, l'arrivée des règles nous plonge dans une connexion profonde au cycle de la vie.

Nous prenons conscience de notre interconnexion avec le vivant et notre environnement par la lune et les saisons.

Nos cycles nous renvoient à l'impermanence de la vie et nous invitent à nous détacher afin de faire naître et laisser mourir la vie dans une danse infinie de métamorphoses. Nous sommes habités par toutes les émotions que cela comporte et cela devient notre force, celle d'être en symbiose avec l'expression de la terre mère. Les règles nous ouvrent à notre puissance créatrice et à l'incroyable fait que nous pouvons créer la vie, donner corps et toute une existence à un autre humain dans la matière.



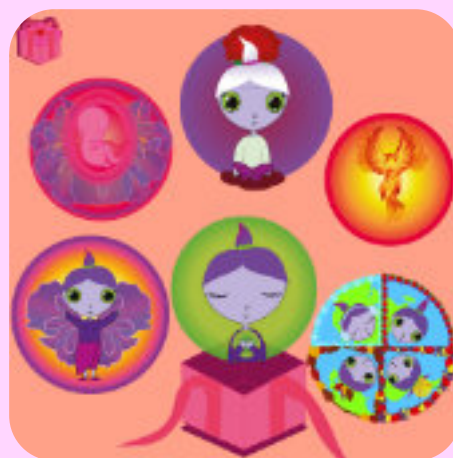
L'homme au mental prédominant se croit intelligent à créer des robots, pendant ce temps, les femmes développent le vivant, l'organique de la façon la plus naturelle du monde. Cela est devenu tellement évident et banal qu'il est temps de s'émerveiller de nouveau devant cette magie.

Un autre cadeau va se révéler au fil des âges, celui encore trop méconnu, le cadeau de la ménopause. Souvent vue comme la fin de quelque chose car l'Homme a besoin de voir, et bien oublie que c'est la suite, une nouvelle naissance vers plus de grandeur.

En Chine, on parle de deuxième printemps lorsque la ménopause arrive. Adolescente, les règles nous ouvrent et nous initient à la capacité de créer dans la matière. Puis arrive l'âge de ce deuxième printemps où la femme accède à un deuxième niveau de puissance.

En effet, la femme n'est plus appelée à créer physiquement dans la matière mais est désormais initiée à créer dans les mondes subtils.

Ainsi, à la ménopause, des bouffées de chaleur apparaissent et sont souvent mal vécues et surtout mal comprises, ces bouffées de chaleur sont le réveil d'un feu créateur puissant. Le feu créateur de la mère divine qui nous remplit de sa puissance pour nourrir et créer dans les mondes subtils.



Ainsi, toutes les métamorphoses du corps féminin tout au long de la vie d'une femme sont des cadeaux d'amour. A nous d'ouvrir nos regards pour voir depuis le cœur la magie du vivant agir à travers nous.

JADE ROSENBAUM

Auteure - Illustratrice : Lila guides initiatiques



Je m'appelle Jade et j'aime partager sur les messages d'Amour présents dans tout ce qui nous entoure.

Car oui, l'Amour est l'essence de toute chose visible et invisible.

A travers mes écrits et ma chaîne youtube Podcast INcarner, je révèle ce langage de l'Amour bien loin d'une conception limitée de celle-ci.

J'ai écrit et illustré deux guides initiatiques dont certaines illustrations sont partagées dans l'article ci-dessus.

Il s'agit de deux ouvrages pour accompagner les petites, jeunes filles et la petite fille intérieure présente en chaque femme.

Le premier ouvrage se nomme "Lila et les transformations du corps féminin" et le second "Lila et l'enseignement des lunes".

A travers les pages de ces guides initiatiques, je transmets des clefs d'Amour et d'enseignement pour comprendre ce que le corps féminin nous raconte.

Afin de connecter à sa magie, sa poésie et à tous les trésors dont il est le gardien.

Ces livres ont plusieurs niveaux de lecture, ils parleront autant aux enfants qui éveillent leur curiosité, qu'aux adultes pour qu'ils reconnectent à ce passage précieux qu'est la puberté.

Vous pouvez retrouver mes ouvrages sur mon site : <https://www.jaderosenbaum.com/>

LES CYCLES LUNAIRES

Cet article s'adresse à toutes les femmes qui ont besoin de se reconnecter à leurs corps, leur temples intérieurs. Nous sommes les gardiennes de notre flamme sacrée. Aimer son corps, son cycle, son sang : nos règles sont un cadeau précieux. Notre vie de femme doit-être chérie, notre passage sur Terre est trop court pour ne pas s'aduler, se chouchouter. Aime-toi, du plus profond de ton être de lumière.

*Article rédigé par Cherry Ange,
Avec Amour et du fond du cœur.*

*Non, cet article ne parlera pas d'un satellite en orbite autour de la Terre...
Mais bien du cycle féminin : notre lune intérieure.
Ici j'ai décidé de te parler de TON cycle qui est unique,
rien qu'à TOI.*

Longtemps j'ai cru qu'il fallait un cycle régulier de 28 jours et que si l'on sortait de ces clous, quelque chose n'allait pas en nous.

On ne devrait pas nous apprendre un seul cycle de référence en étant jeunes, on devrait nous montrer tout un panel de possibilités.

C'est d'ailleurs pour cette raison que j'utiliserais le moins de chiffre possible lors de la lecture de cet article. Je vous accompagnerai à regarder votre cycle d'une autre manière. Plus besoin de compter, juste de comprendre et de **RESSENTIR**.

L'apprentissage du corps humain et largement dénigré, on ne nous parle que trop rarement de nos lunes, que trop rarement de la (vraie) sexualité.

Notre planète porte une dette karmique lourde concernant ce sujet. Nous avons été mal éduqués. Enfin, pour être précise, au cours de l'histoire de nombreux maîtres sont passés pour nous enseigner ces sujets et très souvent l'humain à choisi de se détourner.

Inventer des hormones extrêmement fortes (voir dévastatrices) pour contrôler les naissances, contrôler la démographie. Et maintenant nous avons à notre disposition des contraceptions qui annulent notre cycle, en autre terme : on nous charpie de l'intérieur.

A la lecture de cet article, vous comprendrez pourquoi j'utilise ce terme. Vous comprendrez, et d'ailleurs, je vous le dis dès maintenant, que l'utérus est **LE CENTRE** de notre être, qui régit **LA VIE**.

Oui ! A quoi sert notre utérus, mesdames et messieurs ? A donner la vie.

C'est un cadeau. Irremplaçable. Irreproductible.

*Pour rappel, le siège de l'âme qui s'appelle aussi «ARA» en sanskrit, est situé au niveau du ventre, à quelques doigts de l'utérus. Coïncidence ?
Le siège de l'âme se situe au plus proche de notre foyer sacré.*

LE RÔLE DE L'UTÉRUS

L'utérus est le lieu où vient se nicher l'embryon, pour 9 mois c'est sa maison.

Et dieu sait qu'elle est ultra intelligente et méga équipée cette maison !

● Régulateur du corps en températures

Situé au centre de notre être, l'utérus est l'endroit le plus préservé en terme de température de notre corps. Enveloppé de plusieurs couches qui le maintiennent dans un état d'harmonie, il est pensé pour préserver la nature qui s'orchestre à l'intérieur.

● Auto-lavable et divinement orchestré

Doté d'un système interne intelligent, il a de nombreuses facettes.

- Remise à zéro lors des cycles : il se fait peau neuve automatiquement en laissant s'écouler l'endomètre.
- Production de mucus cervical : qui joue un rôle dans la fertilité en facilitant le passage des spermatozoïdes vers l'utérus.
- Différents flux : les parois vaginales s'auto-nettoient, protégeant notre temple des éventuelles maladies et infections transmissibles.

● Gestion du cycle menstruel

L'utérus s'occupe en autonomie du cycle et ses quatre phases. Lors de l'ovulation la muqueuse utérine (endomètre) s'épaissit pour accueillir un éventuel embryon.

● Il accueille la vie

Pas de surprise, aussi petit soit-il, l'utérus est le nid douillet dans lequel l'embryon pourra venir se loger et se développer en fournissant les nutriments nécessaires durant les 8-9 mois de grossesse. C'est le foyer dans lequel il se sent en sécurité et connecté aux êtres chers qui l'entourent. C'est aussi le lieu de passage qui lui permet de commencer à appréhender la vie, les bruits, le rythme jour/nuit. L'âme (qui est énergie) va profiter de ce séjour pour se familiariser et descendre progressivement dans la matière.

● Accouchement

En fin de grossesse, l'utérus se contracte pour faire sortir le bébé lors de l'accouchement. Ces contractions musculaires sont essentielles pour permettre la naissance en toute sécurité.

➔ Et dans le subtil ?

La référence de notre utérus dans notre corps aurique :

Dans le subtil, notre utérus est le *foyer*. C'est l'endroit où nous sommes constitués, où *chaque* âme qui descend sur terre séjourne. L'utérus chez la femme symbolise le Graal. Il est le réceptacle d'amour qui accueille la graine. C'est l'ouverture, l'acceptation et la protection.

La femme est associée au principe féminin «yin» qui signifie «ombre». La femme incarne la partie cachée, voilée, protégée. L'utérus est le temple sacré dans lequel nous sommes protégés, à l'abri.

Ce principe apporte à l'aura plus d'intuitions et de ressentis. Quand, comment se mettre en sécurité. Où déménager, où vivre, où créer son foyer.

Le principe masculin est complémentaire. Alors que le yin va ressentir le lieu pour créer le cocon, le yang va venir l'ancrer dans la matière. Il va user de ses atouts pour le construire, l'imprégner dans la réalité.



Avez-vous déjà remarqué comment ça se passe chez les oiseaux ? Les femelles choisissent le lieu en se fiant à leur sensibilité (un espace sécurisé et protégé).

La définition de l'utérus finalement !

L'INTELLIGENCE EN ACTION

L'intelligence de la vie en action.

Notre corps et un système doté de facultés hors norme, il est quasiment impossible de le reproduire à l'identique. Chaque corps est unique, doté d'un équilibre intérieur propre à lui-même. En adéquation totale avec qui vous êtes et ce que vous vibrez.

Avant de s'incarner, on dit que l'on choisit certains paramètres : notre corps et notre rythme de cycle en fait parti.

Alors, voyons-le comme quelque chose qui fait essentiellement parti de nous, acceptons-le tel qu'il est car il est ainsi pour nous apprendre la vie.

Si celui-ci est douloureux, peut-être doit-on creuser pour comprendre la source de cette souffrance. Dans tous les cas, cette expérience est sur notre chemin pour en tirer un apprentissage.

*Traite-toi avec
bienveillance !*

LES HORMONES DE SYNTHÈSE

Pour couronner le tout, il y a aussi le corps médical, les médecins et gynécologues qui prescrivent à tout va des pilules et autres médicaments hormonaux qui viennent totalement annuler nos cycles naturels.

Ces moyens pour empêcher la femme de procréer détruisent notre corps, nos défenses immunitaires, ils possèdent de (très) nombreux effets secondaires provoqués par les hormones de synthèse, qui, ne l'oublions pas, sont produites dans des laboratoires et testées sur des animaux innocents.

Au-delà du manque d'éthique, voici une idée de ce que peut provoquer les hormones de synthèse dans notre corps :

LES HORMONES DE SYNTHÈSE :

La science est tournée vers le corps physique, mais qu'en est-il de l'arrêt de nos règles sur nos corps subtils ?

La prise de contraceptifs et hormones modifiant l'aspect ou le rythme de notre cycle naturel nous coupent de notre divinité.

Cela nous déconnecte totalement de notre corps et de nos ressentis, puisque ceux-ci sont modifiés par des médicaments.

Ces hormones qui infusent en nous créent des troubles qui se répercutent sur notre organisme entier pouvant être à l'origine d'infections (dont vaginales), de problèmes de santé chronique et de maladies graves sur le long-terme.

Aller contre son cycle, c'est aller à contre courant de son corps et de sa propre vie.

! Attention ! Cet article met en avant ce qu'il se passe dans le subtil. Cependant, chacun est libre de prendre ses propres décisions pour soi, pour sa vie, pour son corps !

Si il y a un message que je souhaite passer ici, à travers ces mots, cet article, c'est qu'il est possible de changer la nature de son cycle si celui-ci est inconfortable.

Et pour y arriver, la seule chose à faire, c'est de l'écouter.

De s'écouter.

À CHACUN SA LUNE

Chaque être est unique, chaque femme à sa propre lune.

Pourquoi la référence à la lune ?

Le cycle féminin suit un principe cyclique basé sur quatre périodes distinctes. Les durées de chaque phases peuvent varier d'une personne à une autre.

Ces quatre phases font écho au cycle lunaire car celles-ci ressemblent grandement aux énergies dégagées par la lune pour faire son tour complet autour de la Terre.

Quand on y pense, notre corps est un instrument de la nature, nous n'échappons pas à la règle des lois cosmiques !

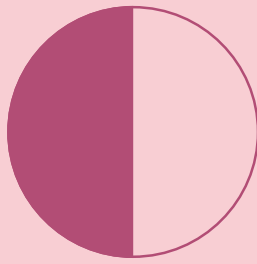
Nouvelle lune



Phase de repos,
de bilan.

*Les règles arrivent.
Ces jours sont
propices pour mettre
son corps au repos et à
se chouchouter.*

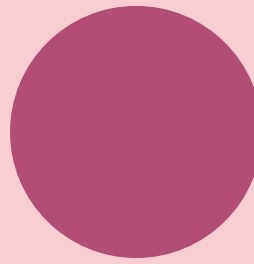
Lune croissante



Nouveau départ,
nouveau cycle.

*L'utérus se fait peau
neuve, invitant le corps
et l'esprit à un nouveau
cycle. Des projets, des
idées fleurissent.*

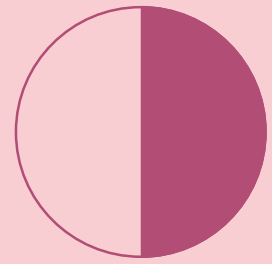
Pleine lune



Période d'activité
et d'action.

*La période est adéquate
pour créer, manifester.
L'abondance et le moral
sont au rendez-vous.
Ovulation imminente.*

Lune décroissante



Espace d'accueil,
d'écoute

*On rentre dans son
intérieurité. Période
propice à faire du tri et
à lâcher-prise sur ce qui
ne nous convient plus.*

Est-ce que cycle te rappelle un autre phénomène ?

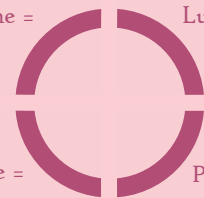
Oui ! Nos saisons !
D'ailleurs, nombre de femme relient
leurs règles aux saisons. Chacun son
style, l'important est de choisir ce
qui résonne le plus pour soi !

Nouvelle lune =
Hiver

Lune croissante =
Printemps

Lune
décroissante =
Automne

Pleine lune =
Été



COMPRENDRE SA SAISON

A chaque corps son propre rythme.

Vous l'aurez compris, notre corps est doté d'une intelligence de vie extraordinaire. Chaque cycle est juste.

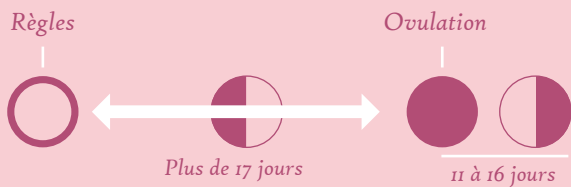
Il est important de garder en tête que notre cycle peut évoluer au cours de notre vie. A 15 ans, à 30 ans et à 45 ans, nos saisons ne sont plus les mêmes. Notre essence intérieure est en mouvement constant, alors ce qui était vrai concernant nos menstruations ou notre période d'ovulation il y a deux ans, peut tout à fait être révolu maintenant.

Par ailleurs, notre corps s'adapte à notre vibration et aux énergies qui l'on émet dans notre vie. En partant de ce principe, il est possible de créer et de manifester le cycle que l'on désire.

En attendant, les exemples qui vont suivre t'aideront à comprendre comment ton cycle peut jouer sur ton corps dans le subtil.

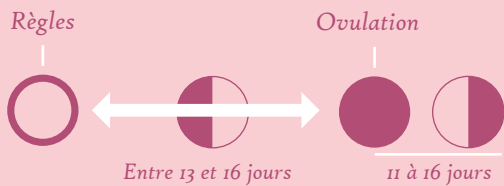
Un cycle long, court ou équilibré ?

En partant du principe que 11 à 16 jours s'écoulent entre l'ovulation et le premier jour de règle, qu'est-ce que la durée de ton cycle peut t'apprendre sur toi-même ?



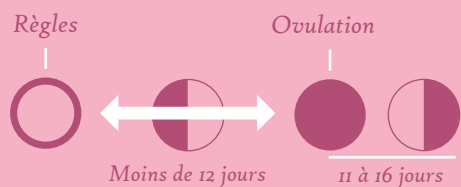
Un cycle « RÉGÉNÉRATION »

Ton corps a besoin de temps pour atteindre la phase d'ovulation. Tu es dans une période de guérison et de régénération prolifique. L'avantage notable est que ta période de nouvelle lune et premier quart est plus longue. Surfe sur cette énergie de renouveau et d'action pour planter des graines et concrétiser des projets.



Un cycle « HARMONIE »

Ton corps dans cette vie a choisi l'équilibre pour te porter plus haut. Tu es dans un cycle harmonieux qui te permet de t'ancrer et de poser de solides fondations de par sa régularité. Cela te laisse libre court de te concentrer sur d'autres choses. Attention à ne pas dénigrer l'importance de te relier à celui-ci. Relie-toi à ce rythme et accueille-le comme un cadeau.



Un cycle « DYNAMISME »

Ton corps aime onduler et se laisser porter par les énergies changeantes. Tu es invité à te relier profondément avec tes états d'être car ton cycle t'invite au mouvement. Ta période pour passer à l'action est courte mais très intense. Passé cette phase, connecte toi à ton corps afin de rester centré sur tes besoins. De l'écoute, de la douceur, de la bienveillance.

LUNE & CYCLE

Faut-il être en accord avec la « vraie » lune ?

Dans beaucoup de cultures ancestrales les femmes sont reliées à la lune et leurs cycles sont à lune-isson (l'unisson).

Si tu l'es, c'est super, tes cycles seront plus marqués et ça t'aidera à savoir quand te poser et quand passer à l'action.

Si ce n'est pas le cas, ce n'est pas grave, fie toi sur ton propre rythme!

Des éléments peuvent impacter ton cycle et le désaccorder de la « vraie » lune :

- Le manque de connexion à la nature : passer peu de temps en extérieur / ou trop de temps à la lumière artificielle.
- Le stress, la contrariété, un événement traumatique : un changement de rythme, un environnement stressant peuvent déboussoler le cycle. Celui-ci vient épouser notre état intérieur.
- La prise de contraceptif hormonaux ou à l'inverse aucun contraceptif en tout genre : ces deux éléments peuvent dérégler le rythme du corps. L'un car il dénature la physiologie, l'autre car notre psyché peut être dans l'anticipation.
- Un panel d'autres raisons, qui dépendent de chaque situations et individus.

Dans tous les cas, le plus judicieux est de lâcher-prise. Notre corps est tel qu'il est, qu'il s'accorde à la lune ou non.

AIMER SON CYCLE

Aimer son corps, remercier la vie.

Cette phrase peu paraître difficile à dire pour certaines personnes. La phase d'ovulation vient parfois avec son lot de maux, la période de pré-menstruation peut-être inconfortable, voir douloureuse et je ne parle même pas de la période des règles...!

Et c'est compréhensible : « Mon corps me fait mal, pourquoi est-ce que je l'aimerais ? »

La réponse est aussi simple qu'efficace : notre corps nous indique qu'il se **pass**e quelque chose en nous.

Je crois là qu'il s'agit de la clé indéniable pour réduire ses douleurs menstruelles.

Accepter son corps, l'aimer, le remercier pour la vie.

Lorsque notre ventre nous tord de douleur, il est judicieux de prendre un temps de pause immédiat, de mettre ses mains de part et d'autres sur les endroits douloureux et dire:

« Merci mon corps, merci la vie. »

« Merci pour ce cycle menstruel, qui me permet de me reconnecter à mon esprit. »

« Ces douleurs, sont la preuve vivante que mon corps peu donner la vie. »

Si entre deux grandes inspirations tu arrives à visualiser une couleur rose se diffuser de tes mains pour aller embrasser la douleur, c'est déjà gagné.

Aussi paradoxal que cela puisse paraître, le secret c'est d'accepter cette douleur. Elle est ici pour vous indiquer qu'il se passe quelque chose dans en toi : tu es en vie.

“

Chaque fois que j'ai une douleur dans mon corps je me dis : « Merci, car maintenant que j'ai cette information, je peux mieux comprendre ce qui m'arrive. »

”

LE FLUX INSTINCTIF LIBRE

Le flux instinctif libre est un moyen de reconnexion à son corps, à son cycle, à son esprit.

Fini les serviettes hygiéniques, les tampons, les culottes mensuelles, les coupes, ou tout autre moyen pour recueillir le liquide menstruel.

Ici, il s'agit de s'écouter et de laisser s'écouler le sang :
➔ de préférence directement dans nos toilettes !

Tout comme il est possible de contrôler la production d'urine ou de matières fécales, il est également possible d'apprendre à réguler la production de sang menstruel. Cela demande un temps d'adaptation et d'éducation.

“

Pendant longtemps j'ai eu une vision étriquée de ce qu'était les règles et la féminité. Le sang en abondance me dégoûtait, je trouvais que mon corps était hideux de produire tout ce rouge qui s'écoulait. Mes règles étaient sans fin... Elles duraient environ 8 jours. (contre 3 aujourd'hui !!)

”

La bonne nouvelle dont très peu de femmes sont conscientes : les saignements pendant les règles ne sont pas continus. L'utérus est fermé et ne s'ouvre qu'après une contraction utérine pour évacuer le liquide. Il faut alors redoubler d'attention envers soi-même afin d'identifier les mouvements de son utérus, dans le but de détecter le moment où celui-ci va libérer le flux.

Telle est la définition du flux instinctif libre.

Si je parle autant du flux instinctif libre, c'est tout simplement car c'est la manière la plus efficace, la plus logique, la plus économique et écologique de gérer son flux.
Et si tu ne le savais pas encore, cette méthode naturelle permet de se reconnecter à soi et surtout :
diminuer les douleurs liées aux règles.

Qui dit règles : dit chouchoutage total !

C'est **LA** période de ton cycle où tu as encore plus le droit de te poser et de prendre soin de ton corps et ton esprit.

LE FLUX INSTINCTIF LIBRE EN PRATIQUE

En amont :

- On fait ses courses avant en se laissant guider par nos sens et intuitions. Tout ceci dans le but de se reposer et d'avoir plus de temps pour soi durant ces quelques jours à venir. As tu déjà pensé à manger des aliments de couleur rouge pendant cette période ? La soupe de tomate en hiver, le jus de tomate en été, c'est super !
- On refait la déco de ses toilettes : on doit aimer y passer du temps pendant nos règles. Parfois il faut patienter 3-4 minutes le temps que le sang s'écoule le long du vagin. Alors notre environnement doit être cocooning, on doit se sentir bien et en confiance.

Pendant :

- On s'hydrate bien. Des infusions, des tisanes, de l'eau. Boire permet d'aller plus souvent aux toilettes, et lorsque notre canal d'urine s'ouvre, le col de l'utérus se détend davantage, facilitant la descente du sang.
- On peut faire un petit rituel de reconnexion à soi, à son cycle ; ou bien juste porter une intention de bienveillance envers son corps, son utérus.
- En cas de douleur pelvienne intense, c'est sûrement le signe que l'utérus se contracte. Il faut une bonne dizaine/vingtaine de minutes avant que le sang descende. On reste tout de même aux aguets, prête à se mettre sur sa cuvette !
- La gravité joue en faveur sur notre corps. Se mettre en position debout quelques minutes avant d'aller aux toilettes va permettre au flux de s'écouler plus aisément. Idem, en vous levant le matin, le premier réflexe est de courir aux toilettes.

Sur les toilettes :

- On prend de grandes inspirations et expirations avec la position de notre choix. Assise simplement, ou les jambes légèrement écartée ou sur-élevées. Il faut faire des tests pour trouver la position la plus confortable et optimale pour notre corps.
→ *A noter que le but n'est pas de forcer pour que tout sorte au plus vite. Ce n'est pas une compétition. Le but est d'intégrer son corps, son féminin sacré et son cycle dans sa vie.*
- On se fie aux ressentis de son corps et à son intuition pour savoir quand le sang à fini de s'écouler. Parfois le flux descend des parois en 1 minute, parfois il faut patienter 5 minutes.

SEXE ET OVULATION

Connaître son corps, prêter attention aux signes !

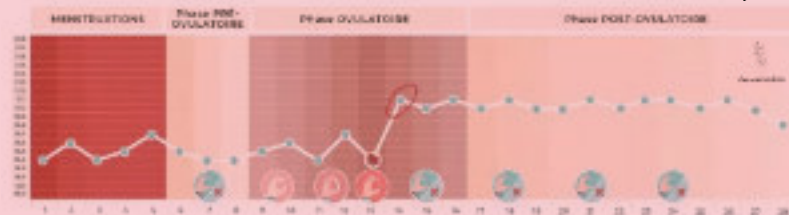
Plus tôt dans l'article je parlais des hormones contraceptives qui sont néfastes pour notre organisme. Aujourd'hui, j'aimerais te présenter de nouvelles idées et des méthodes naturelles pour pouvoir jouir de la vie... en sécurité.

Le corps est notre meilleur allié, en le cernant on peut vite comprendre où on se situe dans notre cycle. Arriver à identifier quand nous sommes en ovulation est un atout, ça évite quelques surprises...!

CONTRACEPTION NATURELLE

LA MÉTHODE SYMPTOTHERMIQUE

La méthode symptothermique (ou symptothermie) s'appuie sur deux bio-marqueurs de l'ovulation : la glaire cervicale et la température corporelle basale.



Observation de la glaire cervicale :

Au moment où la fenêtre de fertilité s'ouvre, le col de l'utérus sécrète un mucus qui s'écoule par le vagin. La glaire cervicale a pour rôle de nourrir et protéger les spermatozoïdes à l'entrée du col de l'utérus. C'est grâce à elle qu'ils peuvent rester en vie jusqu'à 5 jours.

Plus il y a d'œstrogènes, plus la glaire cervicale devient translucide, étirable et lubrifiée : cela signifie que le corps est en pleine ovulation !

Lorsque la glaire assèche, sous l'influence de la progestérone, c'est que cette période est terminée.

Observation des températures :

La température basale est la température corporelle au réveil que l'on prend avant de faire quoi que ce soit. Après l'ovulation, la progestérone la fait légèrement augmenter de 0,3 à 0,5 degrés environ.

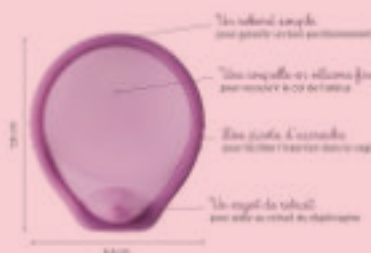
Elle indique que l'ovulation est passée. La période fertile est considérée comme terminée si la température reste haute pendant plus de 3 jours.

LE DIAPHRAGME CONTRACEPTIF

Un diaphragme est un contraceptif médical en latex ou en silicone sous forme de coupelle. Il est flexible et doté d'un rebord souple.

Placé à l'intérieur du vagin, sa fine membrane recouvre le col de l'utérus pendant les rapports sexuels afin de prévenir d'une éventuelle grossesse.

L'action contraceptive du diaphragme agit comme une barrière physique contre les spermatozoïdes : en recouvrant le col de l'utérus, il les empêche d'atteindre l'ovule.



Le diaphragme se pose en se pliant en deux et en l'insérant dans le vagin jusqu'au col de l'utérus, l'ergot de retrait pointant vers le bas.

Fiable à 80%, en période d'ovulation le diaphragme doit-être utilisé avec un autre moyen contraceptif.

LA MÉTHODE DU RETRAIT

La méthode du retrait consiste pour l'homme à retirer son pénis avant l'éjaculation. Couplée avec le diaphragme contraceptif, cette méthode est plus efficace.

En effet, gare aux spermatozoïdes qui se cachent dans le liquide pré-séminal !

LE PRÉSERVATIF

Indétrônable, facile d'accès et bien connu ; au delà de son action pour prévenir d'une grossesse, il protège également contre certaines infections sexuellement transmissibles.

Pour femmes et pour hommes, disponibles dans un panel de matières, textures, couleurs et parfums, il y a de quoi s'y plaire. Il existe même des variantes véganes (pour les intolérants au latex).

Fiable à 82%, cette méthode peut-être utilisée avec un autre moyen contraceptif.

Un choix qui se fait à deux.

Pour conclure, j'aimerais introduire ici l'idée du couple sacré. L'homme à tout autant sa responsabilité à prendre lors de nos périodes de fertilités.

La contraception naturelle et ses enjeux doivent être un sujet de communication au sein du couple.

Pour doux rappel, une femme est fertile 6 jours par mois ; un homme l'est en continu. Ovulation et sexe : c'est un choix qui se fait à deux.

ET SI VOTRE CORPS TIRAIT LA SONNETTE D'ALARME ?

N'avez-vous jamais eu la sensation lorsque les autres vous racontent leurs soucis, que tout est limpide ? Vous voyez instantanément quelles solutions ils peuvent mettre en place et comment leurs événements douloureux les impactent. Vous constatez aussi parfois, leurs décisions de se « voiler la face », vous ne comprenez pas car vous savez bien que ce n'est pas la solution pour que la personne se sente mieux, néanmoins, déni et résignation prennent le pas. Les personnes ne sont tout simplement pas prêtes.

Si je vous disais que vous êtes également cette personne ? Nous décidons tous de fermer les yeux sur certains événements, car comme le dit l'adage « il est préférable de vivre dans un enfer familier que dans un paradis inconnu ». Pour des raisons de confort, nous avons tendance à enfouir ce qui nous est désagréable (petit ou grand).

Néanmoins, tout ce qui est caché fini inexorablement par remonter à la surface. C'est à ce moment-là que notre corps tire la sonnette d'alarme, avec ses propres moyens pour nous avertir, que l'enfer ne n'est plus supportable et qu'il serait temps d'envisager le paradis inconnu. Je vais vous présenter ci-joint quelques exemples de ce que notre corps peut tenter de nous transmettre.

Si vous désirez aller plus loin je vous conseille deux excellents ouvrages : « Le corps n'oublie rien » de Bessel Van Der Kolk, qui nous explique comment les traumatismes impactent notre corps ; et « Le grand dictionnaire des malaises et des maladies » de Jacques Martel, une bible en la matière.

Article rédigé par Maëva

« Je l'aime mais mon corps le rejette »

L'amour rend aveugle, c'est bien connu. De ce fait, notre inconscient peut parfois préférer enfouir le mauvais, pour ne garder à l'esprit que les bons et heureux moments. Conscience tranquille vous vivez le parfait amour, néanmoins le corps lui n'est pas dupe, vous vous rongez de l'intérieur. Quelque chose ne va pas, vous n'êtes plus aligné et en accord avec vous-même. Votre corps le rejette, pour vous le faire comprendre, il va rendre votre chakra sacré, votre zone de plaisir impraticable. Nécessitant un nettoyage profond, votre corps peut faire le choix de se purifier de lui-même, ainsi interviennent les infections urinaires. Votre corps interdit tout bonnement l'accès à la chose qui vous crée du mal.

Cystite, infection urinaire ou autre sécheresse vaginale.

Quels mots pour quels maux ?

« Je crains l'avenir, mon corps le floute »

La vision est ce qui pour bon nombre d'entre nous, nous permet d'avancer et de nous projeter sans danger. Néanmoins, certains développent des troubles oculaires. Ainsi, si vous craignez trop l'avenir ou que vous manquez d'ancrage dans l'instant présent, votre corps pourrait faire le choix de troubler votre vision lointaine. Cela garantissant ainsi tranquillité et ancrage dans le moment présent. Les troubles oculaires, myopie ou presbytie, nous invitent à regarder et à savourer le moment présent, nous permettant ainsi de créer au mieux un avenir radieux.

Myopie, presbytie.

« Mon corps refuse d'avancer »

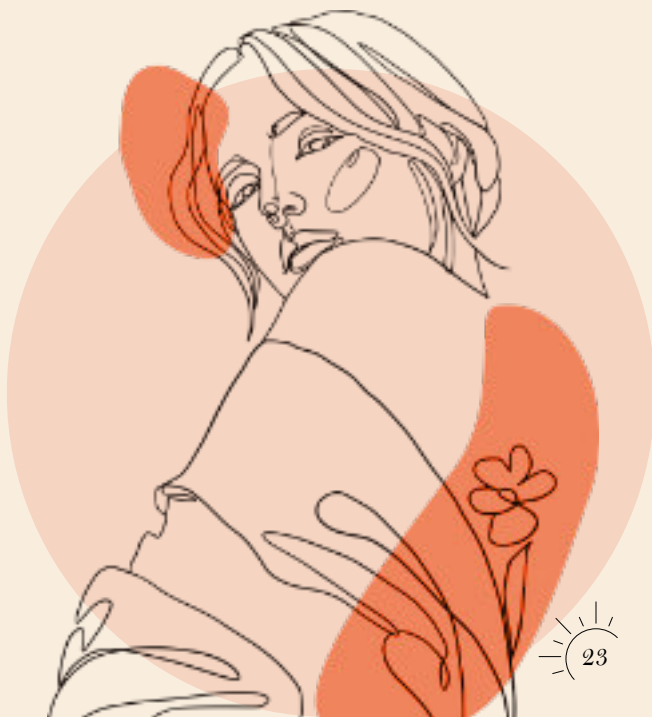
N'avez-vous jamais ressenti cette douleur lancinante dans vos poignets ou vos chevilles ? Cela révélerait chez vous une peur de l'avenir et un refus d'avancer. Vous freinez de toutes vos forces, ainsi créant une vive douleur vous invitant à lâcher prise. En vous obligeant à ralentir, vous pourrez revenir à ce qui est essentiel à votre vie et ainsi vous recentrer.

Tendinite

« J'enfouie tout, mon corps dit stop »

Dans les pires cas, si nous ne prêtons pas attention aux signes, si nous continuons de nous ronger de l'intérieur, notre corps nous enverras l'avertissement ultime. Il nous invitera à prendre conscience que non seulement la vie est courte, mais précieuse. Rien ne sert de se ronger le sang pour des personnes ou des situations qui ne le méritent pas. Rien ne sert de se déprécier au quotidien. Nous devons nous revenir à nous-mêmes, prendre soin de soi. Nous battre et accepter cette évidence : notre vie vaut autant que les autres.

Cancer



ÉVANGILE APOCRYPHE DE THOMAS

15. JÉSUS A DIT :

« Quand vous verrez Celui qui n'a pas été engendré par une femme, prosternez-vous et adorez-le : C'est lui votre Père. »

INTERPRÉTATION :

Le Père est Dieu.

Dieu est L'Énergie Créatrice.

Dieu est L'Amour Universel qui règne au-dessus du Tout.

Dieu est Le Grand Esprit unifié.

Dieu est La création de sa propre création.

Aucune Loi cosmique, naturelle, ou universelle ne peut expliquer Dieu pour le mental de L'Homme. En effet, connaître Le Père n'est pas une question d'intellect ou de raison, c'est un état d'être qui vient du Cœur.

Pour rencontrer Dieu, il est indispensable de venir le rencontrer dans Sa Demeure, en chacun de nous. C'est alors qu'en découvrant son Christ intérieur, La Lumière Divine vient révéler à celui qui le désire les secrets de L'Existence.

Dieu vit en chacune de ses Créations, et nous avons tous été créés par Le Père.

Lorsque notre Conscience est suffisamment éclairée pour voir et ressentir La Présence Divine en nous-même, nous devenons digne de recevoir les pouvoirs du Divin.

Nous découvrons alors que notre Vie et notre Existence sont vouées à servir Dieu et Son Amour. Car nous savons avec certitude que seul L'Amour de Dieu nous éclaire depuis les hauteurs de L'Esprit.

Notre Âme se remplit ainsi de joie et tout notre Être rayonne La Lumière. Notre Vie reçoit les Grâces du Ciel comme une pluie de cadeaux célestes.

C'est notre Foi qui nous permet d'agir selon La Volonté Divine.

C'est en mettant notre croyance au service du Plan Divin, que nous pouvons suivre et réaliser le nôtre. Et c'est lorsque L'Homme croit en Dieu que Dieu croit en Lui.

Voilà pourquoi, tôt ou tard, l'enfant revient vers Son Père Céleste pour l'aimer et l'adorer dans Son Royaume : à l'intérieur de lui-même. Car c'est en L'Homme que Dieu vit et œuvre pour Lui.

DAVID FREY
LES ÉCLAIREURS





ASANA CODE VOTRE GUIDE DIGITALE, CRÉATRICE DE VOTRE VOIE NUMÉRIQUE

Dans un monde de plus en plus connecté, la présence en ligne est devenue un élément essentiel pour toute entreprise ou individu cherchant à partager son message avec le monde.

L'importance de la présence virtuelle pour les artisans de lumière

Dans un monde où la connexion virtuelle est devenue aussi essentielle que la présence physique, les artisans de lumière se trouvent face à une opportunité sans précédent : celle de rayonner sur la toile.

Votre site web est bien plus qu'une simple vitrine. C'est une invitation, une porte ouverte vers votre univers, où les visiteurs peuvent découvrir qui vous êtes, ce que vous proposez.

Je suis Aurélie et j'ai décidé de vous accompagner dans l'implémentation de votre présence en ligne.



La fusion du développement web et de mon engagement spirituel

Ce qui me fait vibrer, c'est la convergence entre mon amour pour le développement web et mes pratiques spirituelles.

À travers mes compétences spirituelles, je suis en mesure de canaliser l'essence de votre entreprise pour créer un logo qui reflète pleinement sa vision, sa mission et son énergie unique.

En me connectant à des niveaux plus profonds de conscience, je peux capter les messages subtils de votre entreprise et les traduire visuellement dans votre logo, créant ainsi une représentation authentique et puissante de ce que vous êtes.

Ma mission : Faire briller votre présence en ligne

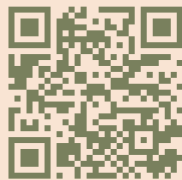
Développeuse web depuis 6 ans, j'ai travaillé sur de nombreuses refontes, créé des applications, ainsi que des outils.

Fortifiée par mes compétences techniques et nourrie par ma passion spirituelle, je suis la personne idéale pour vous accompagner dans l'exploration d'un monde où la technologie et la spiritualité se fondent harmonieusement pour votre épanouissement.

Avec cette synergie comme boussole, ma mission est de vous aider à illuminer votre présence en ligne, afin que votre essence rayonne à travers votre site internet.



Scannez moi !



☎ 07 75 75 77 26

📷 @asanacode

-10% sur toutes les offres pour les lecteurs de Lulla

Mes services

Offre "Guidance Digitale Personnalisée"

Je vous guide pendant 1h30 sur la création de votre site web ou les problèmes rencontrés

111 € H.T.

Offre "Reconnexion Personnalisée"

Je revois votre offre, votre identité visuelle et je modifie votre site afin qu'il reflète votre unicité

555 € H.T.

Offre "Révélation"

Je vous accompagne dans la création d'une présence en ligne complète qui reflète votre essence

888 € H.T.

Article écrit par Jean-Jacques Beudin

FÉMININ SACRÉ ET MASCULIN SACRÉ !

La nature commence toujours par dissocier les genres et ensuite elle a pour seul objectif de les réunifier ! L'ultime projet de l'Univers, le projet évolutif achevé, notre devenir est encore l'androgynie parfaite !

Ce qui a été énoncé, pour ne pas dire annoncé, depuis des millénaires par de nombreuses civilisations.

La nature commence toujours par dissocier les genres et ensuite elle a pour seul objectif de les réunifier ! L'ultime projet de l'Univers, le projet évolutif achevé, notre devenir est encore l'androgynie parfaite ! Ce qui a été énoncé, pour ne pas dire annoncé, depuis des millénaires par de nombreuses civilisations.

L'androgynie parfaite est non seulement une évidence mais aussi un merveilleux aboutissement ! Le plus bel exemple vivant que nous offre la nature est encore l'Hippocampe, ce merveilleux petit animal marin, d'une rare beauté est probablement notre modèle futur ! L'Hippocampe a connu les dinosaures et il les a regardé disparaître, essayez d'imaginer un seul instant son incroyable patrimoine génétique ! Surtout ne les confondez pas avec les hermaphrodites comme l'escargot par exemple... Bien sûr je comprends que cette perspective d'évolution soit intellectuellement inaccessible puisque cette Androgynie parfaite, cette réunification des genres, est très lointaine, de l'ordre de 250 à 350 millions d'années ! Ceci étant, ces durées qui nous semblent parfaitement inatteignables sont « Epsilon » pour l'Univers, qui organise le cosmos depuis plusieurs milliards d'années !

Qui sommes-nous vraiment ? J'ai le sentiment que nous ne sommes jamais complètement l'un et encore moins parfaitement l'autre ! La plus belle chose qu'un Homme, tel que nous l'entendons aujourd'hui, puisse cultiver et développer est encore sa féminité... De la même façon la masculinité ne peut être absente d'une construction féminine ! Posez-vous cette question, la question d'un simple constat physiologique.... Les Hommes disposent de l'ensemble du matériel d'allaitement, y compris glandulaire..... De leur côté les femmes (la plupart l'ignorent) disposent d'une prostate, en tous cas d'une esquisse de prostate, et cet organe non achevé et partiellement réalisé constitue le véritable organe autorisant la jouissance féminine ! La nature commence toujours par construire la physiologie des mâles et des femelles, ignorant à ce stade s'il interviendra ou non une hasardeuse libération de testostérone, elle construit et conçoit dans un même corps les éléments corporels nécessaires à ces deux hypothèses !

J'ai depuis toujours tendance à penser que la vision sociologique, au moins dans nos sociétés occidentales, le poids de la culture et de l'éducation, la nécessaire reproduction, sont des indicateurs de nos chromosomes, tout au moins visuels!

Au risque de me répéter j'ai le sentiment persistant que les comportements sont tout alors que nos intimités respectives sont en réalité déterminantes!

Les sociétés occidentales imprégnées d'une idéologie persistante depuis 18 siècles ont oublié et même nié nos véritables conditions! Et dire que tout cela ne poursuit qu'un seul but: Nous reproduire à tout prix!

Si je vais plus loin, en occident, les fantasmes sont réglementés, régentés, catégorisés...Ce qui n'est absolument pas le cas en Asie et à fortiori dans les pays Bouddhistes!

Loin de moi la volonté de nier les particularités des uns et des autres, loin de moi l'idée de considérer que tout doit être irrémédiablement mélangé, mais vous conviendrez avec moi que l'essentiel est encore de tirer la plus grande richesse des particularismes des uns et des autres, soyons, mes amis(es) des Mâles et des Femelles de façon alternative! Essayons d'obtenir la quintessence des principes Féminins et Masculins, essayons de nous passer des vilains défauts attachés aux Mâles et aux Femelles.... SI je résume ma pensée, nous sommes issus d'un seul et même principe, assumons donc nos Féminités et nos masculinités respectives!



Dans ce même et unique principe nos apparences n'ont finalement que peu d'importance!

Devenons ce que nous sommes comme le dit si bien Socrate!!!

Qu'est-ce que la féminité dans nos sociétés? Comment se traduit-elle? J'ai probablement une vision subjective quant à la féminité...J'ai tendance à penser que les Femmes donnent la vie et qu'elles connaissent le prix des choses, j'ai tendance à penser - qu'à ce point de notre évolution - les femmes disposent de sens que nous les Hommes ne cultivons plus...J'ai tendance à penser que tout ce qui relève des registres de l'émotion, de la perception, de la sensation, bref tout ce qui est viscéralement épidermique doit être féminin! De là à rêver d'un monde occidental devenu Gynarchique...Mais bon c'est probablement là un autre débat!

Le Féminin et le Masculin sont indissociablement liés et définitivement complémentaires! Chaque genre dispose de ses propres avantages (ou inconvénients c'est selon!) essayons toutes et tous de tirer le plus grand profit de notre condition, essayons d'oublier le sempiternel rapport de force, essayons d'élever nos âmes et nos esprits pour que tout ce petit monde cohabite et se plie aux projets de l'Univers...Masculinité et Féminité ne sont qu'un simple épisode transitoire dans une évolution programmée depuis toujours par l'Univers et par le Cosmos!

Être visuellement un Mâle ou une Femelle n'a selon moi aucun intérêt particulier, ce qui est important me semble-t-il est encore d'être capable de ressentir les immenses qualités des uns, des unes et des autres.....Féminin et Masculin ne sont pas de vagues concepts...c'est beaucoup plus que cela! Réunissons ce qui est épars, tirons le plus grand profit de nos différences, allons au-delà de la complémentarité et faisons en sorte que nous ne soyons plus qu'un!!!

Les mâles doivent faire abstraction de la force, assumer leur mission sécuritaire....Les femmes doivent accepter leur sensibilité et se réjouir de leur cycle menstruel, bien au-delà des normes éducatives ou des normes sociétales, souvenons-nous que nos différences sont pour nous la plus grande des richesses!

Le Féminin et la Masculin sont deux parties d'un même ensemble, le YIN et le YANG, deux parties qui s'épanouissent en se complétant...Le YIN principe féminin a pour principale caractéristique la douceur, le calme, l'introspection, la légèreté, la sérénité...Le cycle Féminin est Lunaire, tout comme le sont les Marées et comme le sont la plupart des interactions cosmologiques, le YANG est de son côté associé au Soleil, il est symbolisé par la force, la rationalité, tout comme le jour est indispensable à la nuit, le Soleil est indispensable à la lune, ces deux astres conditionnent à eux seuls, toute l'énergie du monde cosmique!

Impossible de ne pas avoir une vision sociologique et psychanalytique lorsque nous évoquons le Masculin sacré et le Féminin sacré, le féminin sacré est par nature associé à la mère, la masculin lui est associé au père.

Comme ces deux sources d'énergie sont indissociables et complémentaires, comme si d'ailleurs l'un ne pouvait exister sans l'autre et inversement, il est nécessaire pour chacune et chacun d'entre nous d'accepter pleinement notre condition et d'en obtenir la quintessence...Que chacune d'entre nous cultive inlassablement son côté Féminin dans ce qu'il peut avoir de plus riche, à l'inverse, que chacun d'entre nous fasse émerger la plus noble de ce masculin qui est la nôtre!

Dans ce monde d'hyper consommation, dans ce monde Occidental dans lequel nous avons le sentiment que tout se vaut et que tout est possible...La tendance est encore de ne pas

accepter ce que nous sommes et de vouloir devenir ce que nous ne sommes pas, Saint AUGUSTIN dans sa grande sagesse écrit il y a très longtemps que « L'Homme (entendre l'Humain) est plus souvent ce qu'il n'est pas que ce qu'il est »! La richesse de nos différences est précisément ce qui nous lie et ce qui nous relie!

Puisque nous sommes à l'image du cosmos et de l'immensité de l'Univers, utilisons cette inestimable richesse pour enfin devenir ce que nous sommes, une fusion totale des énergies vitales, à la fois Féminines et Masculines!

Imaginons un instant : Est-ce qu'un garçon portant des vêtements et des sous-vêtements féminins devient pour autant une femme? La réponse est évidemment Non! C'est un fantasme communément répandu, mais qui relève principalement d'une conception sexualisée! Alors que nous parlons aujourd'hui d'énergies vitales, d'une espèce conçue à l'image du cosmos, vous conviendrez que, sans nier les plaisirs terrestres, c'est une dimension universelle (Unis – vers – celle?) beaucoup plus fondamentale!

Admettons ce que nous sommes réellement, acceptons notre complémentarité, accueillons avec bonheur ces différences, et surtout faisons rayonner la plus belle part Féminine et la plus belle part Masculine qui se situent au cœur de chacune et de chacun d'entre nous!

Les anciens mythes, comme celui de Sisyphe ou d'Orphée nous y invitent...Laissons-nous porter par l'essentiel...Bien au-delà des apparences!

Que nous soyons nés dans un corps de Femme ou dans un corps d'Homme, nous intégrons toutes et tous ces deux énergies, et ceci indépendamment bien sûr de notre orientation sexuelle ! En cela réside le point d'équilibre et c'est exclusivement de cette façon que nous serons capables d'accéder à notre « Moi » intérieur, que nous serons capables de réintégrer notre Être profond et ainsi de faire régner l'Harmonie !

Mais de grâce ne laissons pas nos sociétés modernes désacraliser ce que nous avons de plus cher !!!

JEAN-JACQUES BEUDIN

Auteur du livre « Le Manuscrit Oublié »

Résumé du livre : « Vous avez aimé le Da Vinci Code ? Vous adorerez Le Manuscrit Oublié ! Tous les secrets sur la vraie nature du Sauveur évoqués dans le best-seller de Dan Brown sont ici clairement expliqués. Qui était réellement Yeshua ben Yosef, celui que nous appelons aujourd'hui « Jésus » ? Était-il de nature divine ? L'étonnante rencontre entre une journaliste et un riche homme d'affaires libanais va mettre le feu aux poudres ! Ce passionné de spiritualité a hérité d'un très vieux manuscrit que son père avait acheté lors d'une promenade dans un souk de Baalbeck, un texte étonnant qui va faire basculer l'histoire ! »

L'UNION INDISPENSABLE DES ESSENCES SACRÉES

Le corps et l'esprit féminin. La thématique est belle, la thématique donne envie d'exposer toute la puissance, toute l'importance, toute l'énergie de la femme, l'énergie féminine. Vous aurez certainement l'occasion de lire ceci dans les autres articles proposés autour de cette grande thématique qu'est le corps et l'esprit féminin. Tout ceci sera très certainement juste et je vous invite à picorer et à prendre tout ce qui vous parle. Pour ma part, cette thématique m'a inspirée un autre courant, un autre angle complémentaire : l'union.

Quand nous lisons féminin, bien souvent nous lisons entre les lignes, le masculin, nous lisons également entre ces mêmes petites lignes une sorte de séparation. Effectivement les mots féminin et masculin sont bien séparés, c'est exact, mais j'aimerais nourrir cette idée qu'ils ne font partie que d'un seul et même cercle, j'aimerais mettre en avant l'union, l'un.

Le féminin ne vit qu'avec l'existence du masculin et inversement. Ces deux énergies ont chacune leur utilité, leur essence bien-sûr, mais n'oublions pas que nous faisons vivre via notre incarnation terrestre plutôt l'une et l'autre (je suis une femme, je suis un homme par exemple) et que certains moments nous invitent à faire appel à l'une et l'autre. J'ai besoin d'être dans l'action, j'utilise plutôt le souffle masculin, je suis en introspection, je me sers plutôt de la vague féminine par exemple. N'oublions pas non plus que dans notre choix d'incarnation réside également le choix de nous incarner sur Terre en tant qu'homme ou femme, c'est un prisme pour l'expérience. Et selon nos souhaits, ce que nous souhaitons faire, comprendre, transcender dans cette vie ce choix sera déterminant puisque sur Terre nous expérimentons encore la différence, la séparation selon le type d'humain que nous sommes.

Vous comprenez peut-être ici que le féminin et le masculin est un angle, un prétexte pour appréhender tel ou tel élément. J'étais un homme dans cette vie,

je suis une femme maintenant, je porte le costume de. Ainsi, ici se pose la question de notre corps, celui-ci représente-t-il nos énergies, le fait d'être une femme veut-il dire que nous portons en nous uniquement des énergies féminines ? Qu'en pensez-vous ? Je dirais que non. Le corps est une agglomération d'énergie en lien avec notre âme, notre état et notre volonté avant l'incarnation. Notre corps représente en partie ces énergies sacrées, mais pas en totalité. Ainsi lorsque nous comprenons cela, nous comprenons aussi que le féminin et le masculin ne font qu'un dans notre espace que l'on appelle corps. Et que nous avons le choix de faire appel à l'un ou l'autre. Et que tout ceci est bel et bien uni en nous et en dehors de nous.

Aussi, lorsque nous unissons ceci en nous, l'extérieur sera de ce fait transformé puisque notre vision duelle deviendra unifiée. Nous pourrions ainsi avoir une lecture plus inclusive des concepts du masculin et féminin et comprendre que nous pouvons les faire vivre consciemment en symbiose en nous. En effet, en dehors de la Terre, les énergies féminines et masculines ne sont pas présentées en opposition, en séparation, mais formant un tout ne nécessitant pas forcément d'être nommé. Tout ceci est, tout simplement. Ici nous avons une vision quelque peu plus teintée de ces concepts et les rattachons à ce qu'ils ne sont pas et les prenons parfois en prétexte pour quelque chose ou les utilisons pour nous identifier à un personnage. Je suis une femme, je porte le féminin sacré, je crée ma vie autour de cela. L'essence est exacte, là ici maintenant je suis une femme, à ce titre j'ai des spécificités, mais il convient de ne pas oublier que nous sommes un tout dans le tout. Nous sommes de la lumière traversée par des énergies.

Alors au regard de ce petit essai, qu'évoque pour vous le corps et l'esprit féminin, le féminin, être une femme ? Comment s'habille votre être ?

CATHY
@LIGHT_CREATE_MAGIC



DUALITÉ

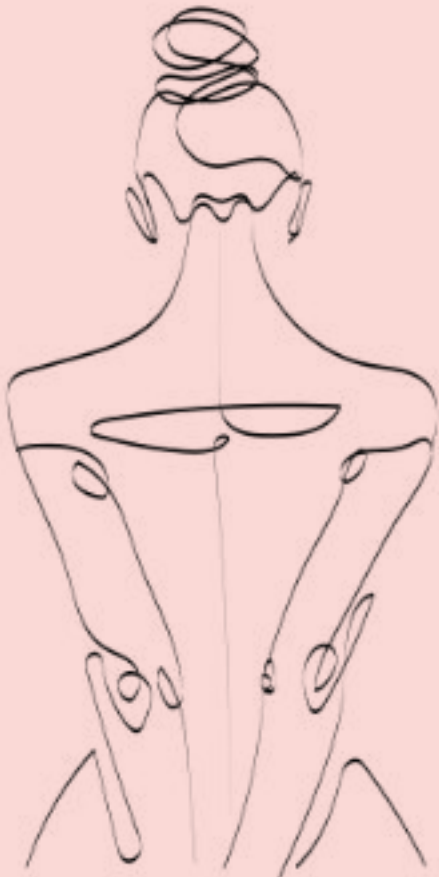
du CORPS

et de

L'ESPRIT



Le palais des glaces de Dame Lune incarnant le féminin et de Monsieur Soleil incarnant le Masculin, les étoiles scintillent de mille feux mettant en exergue leur pouvoir Divin. En effet miroir, les éclats de diamants se multiplient à l'infini pour envahir l'immensité cosmique. Amants indissociables, les premiers amoureux du Cosmos nous montrent le chemin à suivre afin d'équilibrer nos deux polarités existentielles « *Ombre et Lumière, Yin et yang* » qui représente ce que nous sommes.



Depuis des décennies, l'être humain laisse l'égo dominer son être intérieur afin d'entrer dans un moule sociétal. L'éducation, les dogmes religieux, la politique sont les ennemis numéros 1 de « *l'Être Cristallin* » que nous sommes depuis le Big Bang. Cette dualité persistance sujette à de nombreux dilemmes, conflits intérieurs et extérieurs représentés par la « *Justice* » dans le tarot de Marseille, nous incitent à rétablir cette relation holistique afin de retrouver l'harmonie du couple que nous incarnons.

Manipulés, nous avons abdiqués par peur du jugement, de l'exclusion et nous sommes fondus dans la masse perdant ainsi nos valeurs, notre essence profonde. La société a transformé la Femme en bête de cirque, l'a modelée en top model et/ou, considérée comme un objet sexuel. Souillée, soumise, elle s'est donc privée de sa lumière Divine pour appartenir à l'autre, sans se respecter. En se rejetant, la femme a oublié ses fabuleux pouvoirs.

Quant aux rebelles, assumant leurs féminités, cataloguées de sorcières, elles ont périés sur le bûcher. Depuis des décennies, l'enseignement, le pouvoir n'appartenaient qu'aux initiés masculins de hauts rangs. D'autres élues ont gardées leurs pouvoirs secrets attendant le moment propice pour les enseigner publiquement. Avec sagesse, elles ont semé les graines, attendant les nombreux printemps pour les voir germer et prospérer.

Les hommes devenant « les Maîtres Absolus » ont bafoués les plans Divins devenant les « Maîtres du Monde », mais seulement en apparence car la lumière Divine qu'ils ont cloîtrée demeure à jamais dans les cœurs, attendant le moment propice pour devenir un Phare. Puis la tendance à virer de bord. Certaines femmes ont désiré écraser l'homme, le humilié, leur rendre la monnaie de leur pièce sans comprendre qu'elles créaient un nouveau déséquilibre. Hommes et femmes avant-gardistes ont œuvré pour cet éveil, cette reprise de pouvoir qui nous appartient, mais l'humanité n'était pas encore prête à effectuer le **Grand Saut**.

Toutefois, le Plan Divin intervient afin de ramener l'humanité sur son véritable chemin, celui de la connaissance, de l'évolution et de l'éveil. Yin et Yang, nous ne sommes qu'UN. Âmes incarnées sur terre, nous sommes des corps célestes appartenant au Cosmos, si vaste soit-il !!! Dans les liens « **Âmes jumelles, flammes jumelles** », le rôle du premier cheminant est interprété par la Femme qui reprend son pouvoir et redécouvre ses valeurs. **Respect de soi, Amour de soi**, dans toute sa globalité physique, émotionnelle et empathique. En guérissant leurs blessures, elles deviennent les piliers de lumière dont l'Humanité a besoin. Suivant le Plan Divin, la dualité s'estompe, s'harmonise afin de réunir **le Monde dans le Ballet Cosmique de l'Amour Inconditionnel**.

Poudres d'étoiles nous sommes afin de constituer le diadème géant qui sertira l'ombre afin de la mettre en lumière afin de réunir les deux polarités « **Masculin et Féminin Sacré** ». Dans un alignement parfait avec la source, les couples sacrés libres d'assumer leurs Missions de Vie, œuvreront dans ce « **Nouveau Monde** ». Cette reconnexion salvatrice, scellera l'union des deux sphères « Râ et Khonsou » dans la mythologie égyptienne, berceau de nombreux mystères liés à nos origines extraterrestres. Les annales akashiques Bibliothèques du savoir Atlantes, et des peuples de la Fédération galactique nous permettront d'accéder à l'Unité Parfaite en acceptant les nouveaux encodages de notre mutation de paradigmes.



LES BLEUS DE LA VIE

Les Bleus de la Vie est un recueil composé en trois thèmes : les bleus de la vie (les maux) s'orientant vers la guérison, les bleus (la beauté de la vie).

Dos de couverture :

*Si les mots sont étouffés par les maux,
Et gangrènent impitoyablement le cerveau,
Sachez que le pouvoir nous appartient,
Afin de briser définitivement ces liens,
La vie est un astre aux mille facettes,
Que chaque jour, notre âme reflète.*



Jacqueline Kocher

*Écrit par Jacqueline Kocher
Mise en page par Cherry Ange*

LES FEMMES RENAÎTROUT À LEUR LUMIÈRE

Les femmes sont ces créatures engagées à accomplir l'expression féminine de l'Éternel dans le monde des formes.

Avant tout, parlons de son actualité en notre époque. Le défi de la femme de nos jours est de transformer son regard qui la situe à un état séparé de sa Source éternelle. Je vous rassure, le défi est le même pour les hommes de notre civilisation, mais il ne s'exprime pas de la même façon. Dans la trajectoire d'évolution spirituelle actuelle de notre Monde, il est ainsi prévu qu'au cours des prochains siècles, la femme quitte sa place matérielle relative à sa physicalité, pour migrer à la Vérité de son accomplissement à la Lumière, elle, relative à son essence originelle.

Que donne un féminin et un masculin non-unis en les énergies de la femme de nos jours ?

Eh bien, cela donne l'expression brute, j'entends, « non-équilibrée », du principe attractif. Le féminin en tant qu'énergie universelle, c'est le creux, l'obscurité, le pôle de l'intériorité et de la passivité. Le féminin est l'Art pur de l'accueil.


Le masculin, lui, est le visible, le matériel, l'actif, l'action. Il est le concret, ou la valence tangible de l'être. Là où la force féminine est attractive, la force masculine est répulsive. Ce sont les énergies primordiales du visage de l'UN, du Tout, dans son Existence absolue et unifiée.

Vous comprendrez ainsi que la femme comme l'homme sont, sur notre Terre, les reflets de ces pôles universels dans l'expérience densifiée. Ces deux grands courants de l'UN, c'est-à-dire, de la Lumière sans fin, trouvent leur reflet dans la forme grâce à ses créatures parfaitement polarisées dans les Âges d'or des civilisations humaines.

La femme de notre civilisation subit son état divisé et la conduit à n'exprimer qu'un courant en elle. En réalité, c'est presque comme si elle ne le connaissait même pas en elle-même, et de ce fait, elle tente par diverses stratégies inconscientes de le retrouver. Le courant qui prédomine en la femme est en majorité celui du féminin, et de ce fait, la femme aux prises de la physicalité se divise de son masculin. Cela veut dire qu'elle se divise de sa capacité à vivre dans le cadre, la sécurité, et la solidité de son rayonnement attractif. Là où la femme est sensée rayonner l'intelligence-Lumière du Beau, elle émanera l'énergie de la séduction pour s'imaginer aimée et se sentir complète. Là où la femme est sensée émaner l'intelligence-Lumière de la fertilité et de l'abondance, elle sera tentée de se plier en quatre pour son Autre, ses pairs, et peut-être, un peu trop s'oublier. Là où la femme est sensée enseigner avec grâce le pouvoir de la délicatesse, elle souhaitera s'identifier au pouvoir de la force active, pour tenter d'exister dans sa société obscurcie par l'amnésie de ses origines divines.







Ainsi, je m'adresse aux lectrices et lecteurs de magazine qui auront la joie de rencontrer ces lignes dans l'idée de les inspirer sur la femme de la Lumière, la femme qui est dans son être accomplie. Au sein de sa société, la femme accomplie à son union intérieure est une expression densifiée et parfaite de la Source. Dans le couple polarisé, elle incarne un rôle d'initiatrice, d'enseignante, pour l'homme en perfectionnement. Elle est déjà complète à ce qu'elle est en son essence, et irradie son environnement par ré-encodage lumineux de son Principe.

La femme d'une civilisation dite évoluée – faisant unité avec la manne universelle – est une femme qui a intégré que le corps est l'autel qui accueille Dieu. Par son Principe Féminin incarné, elle tient précisément le rôle de transmettre l'irradiation de la Lumière à travers le corps, à travers la matérialité. Ici, elle y exprime l'énergie de la coupe, de la réceptivité de l'œuvre plus grande qui infuse chaque être, destiné à sa concrétisation sur le plan de la Terre. Cela lui confère une grande capacité d'Amour, de compassion et de chaleur féminine. Elle devient également une représentation de la divine matriarche sur ses terres, inspirant le pouvoir du raffiné, du sentiment, à l'image de la grâce d'un tissu de dentelle réalisé, avec élégance, par le Cœur. Elle est également la représentation de l'accomplissement de la matière par l'Amour ; la plus grande leçon que notre humanité doit intégrer sur son éveil spirituel.

Nous voilà, dans ce court propos, arrivés au sujet principal de son organe. Sachez qu'à l'intérieur de sa concavité charnelle que représente son vagin et son utérus se loge une passerelle d'où émerge la radiation pure du visage féminin de Dieu. C'est ici qu'un accès illimité au pouvoir du féminin Éternel trouve sa racine. Dans le creux vit l'impulsion primordiale de l'énergie, et celle-ci se traduit, de façon inhérente au corps de chair, par l'énergie sexuelle de la femme.

Ainsi, la femme possède un joyau diamanté où une Source inépuisable est en son sein, en son creux, celui-ci comme témoin parfait d'une polarité de l'UN.

Par cet endroit sauvegardé et vu pour ce qu'il est originellement, la femme renaît à elle-même, à sa force, à sa Vérité suprême, et montre également le chemin à l'homme pour sa propre renaissance à la Lumière. Elle la montre à l'homme, mais aussi à l'enfant, à la Nature, à toute vie qui l'entourne.

La Mère éternelle, la matriarche, la prêtresse de la Lumière pure, gardienne de la véritable vie dans la Forme, c'est ce que chaque femme du Nouveau Monde réouvrira en elle-même.

*Avec tant d'Amour pour toutes les femmes d'hier, d'aujourd'hui et de demain.
À tous les hommes qui illumineront leur union intérieure et soutiendront le
grand Retour du Féminin sur Terre.*

MAEVA JOHANNA LACASSAGNE

@les_voix_gardiennes

EXPLOREZ LA PUISSANCE DU FÉMININ SACRÉ POUR TROUVER VOTRE FORCE INTÉRIEURE

Le féminin sacré, késako?

Le féminin sacré fait référence à la reconnaissance et à la célébration des aspects sacrés, puissants et créatifs de la féminité dans toutes ses formes. C'est une invitation à honorer la force, la sagesse, la beauté des femmes, ainsi qu'à reconnaître l'équilibre essentiel entre les énergies féminines et masculines dans l'univers. En embrassant le féminin sacré, nous nous connectons à notre intuition, à notre compassion et à notre capacité à guérir, à créer et à donner. C'est un chemin vers l'autonomisation, la réconciliation et la transformation, à la fois individuelle et collective.

"LA FEMME QUI A INTÉGRÉ LE FÉMININ SACRÉ NE CHERCHE PLUS LA SOURCE, ELLE EST LA SOURCE."

Paule Salomon (philosophe et thérapeute française)

Dans un monde en quête de sens et d'harmonie, le concept du féminin sacré émerge comme une voie de réconciliation avec notre essence profonde et l'équilibre universel. Enraciné dans les traditions anciennes et embrassé par un nombre croissant de personnes aujourd'hui, le féminin sacré offre une perspective révolutionnaire sur le pouvoir, la spiritualité et la connexion humaine.

Il nous invite à honorer la force douce et bienveillante qui réside en chacun de nous, à reconnaître l'importance de l'intuition, de l'empathie et de la collaboration. En embrassant le féminin sacré, nous nous engageons sur un chemin de guérison et de transformation personnelle, tout en contribuant à l'émergence d'un monde plus équilibré et respectueux de toutes les formes de vie. Que chacun puisse trouver en lui la lumière du féminin sacré et en faire rayonner la beauté et la sagesse dans son quotidien.



- La Réévaluation du Féminin

Historiquement, la société a souvent relégué le féminin à un rôle subalterne, éclipsé par le masculin dans les domaines du pouvoir, de la spiritualité et de la culture. Cependant, au cours des dernières décennies, une réévaluation significative a eu lieu. Des mouvements féministes aux enseignements spirituels, on assiste à une redécouverte et à une célébration du féminin dans toute sa splendeur.

- Les Fondements du Féminin Sacré

Le féminin sacré ne se limite pas au genre féminin, mais plutôt à une énergie, une qualité présente en chacun de nous, quel que soit notre sexe. Il incarne des traits tels que la compassion, la créativité, l'intuition, la réceptivité et la connexion profonde avec la nature et le divin. Reconnaître et honorer ces aspects de soi permet d'atteindre un équilibre intérieur et une harmonie avec le monde qui nous entoure.



- La Spiritualité du Féminin Sacré

Dans de nombreuses traditions spirituelles, le féminin sacré est associé à des divinités féminines, des archétypes maternels et des pratiques rituelles centrées sur la fertilité, la guérison et la transformation. Ces enseignements offrent une perspective équilibrée sur la divinité, reconnaissant à la fois la force et la douceur, la lumière et l'ombre présentes en chaque être.

- L'Éveil et l'Empouvoirement

La redécouverte du féminin sacré s'accompagne souvent d'un processus d'éveil personnel et de guérison. En embrassant ces aspects de soi longtemps négligés ou réprimés, les individus trouvent la force de s'affirmer, de guérir les blessures du passé et de s'épanouir pleinement dans leur être authentique. Cela se traduit souvent par une plus grande confiance en soi, une créativité renouvelée, des relations plus profondes et authentiques.

- L'Impact Social et Culturel

Au-delà du développement personnel, la reconnaissance du féminin sacré a des répercussions sociales et culturelles significatives. Elle remet en question les normes de genre rigides, encourage l'égalité et la diversité, et promeut une vision inclusive de la société où chacun peut s'épanouir pleinement, libre de toute limitation basée sur le genre.

- Conclusion

Le féminin sacré offre un chemin de transformation profonde, à la fois individuelle et collective. En embrassant et en célébrant ces aspects souvent négligés de notre être, nous nous reconnectons avec notre véritable nature et contribuons à créer un monde plus équilibré, aimant et harmonieux pour tous. Que ce soit à travers la méditation, la danse, l'art ou d'autres pratiques, explorons ensemble la magie et la puissance du féminin sacré dans nos vies.

QUELQUES RITUELS POUR ÉVEILLER NOTRE FÉMININ SACRÉ

- Cercle de Sœurs :

Organisez un cercle de femmes où chacune peut partager librement ses expériences, ses défis et ses aspirations. Pratiquez l'écoute attentive et la compassion, offrant un espace sacré pour la guérison et l'empouvoirement mutuel.

- Danse Libre et intuitive :

Libérez votre énergie féminine à travers la danse libre. Mettez de la musique qui vous inspire et laissez votre corps bouger spontanément, sans inhibitions ni jugements. Sentez la fluidité de vos mouvements et la connexion profonde avec votre être intérieur.

- Bain Rituel :

Remplissez une baignoire d'eau chaude et ajoutez-y des herbes ou des huiles essentielles apaisantes comme la lavande, la rose ou le jasmin. En vous plongeant dans l'eau, visualisez-vous libérer toutes les tensions et les blocages, permettant à votre féminin sacré de s'épanouir pleinement.

- Rituels Lunaires :

Suivez les cycles lunaires en pratiquant des rituels en phase avec les différentes phases de la lune. Par exemple, lors de la nouvelle lune, fixez des intentions pour le cycle à venir, tandis que lors de la pleine lune, libérez ce qui ne vous sert plus.

- Méditation de la Déesse Intérieure:

Trouvez un espace calme, asseyez-vous confortablement et visualisez une lumière douce et chaleureuse au centre de votre être. En vous connectant à cette lumière, imaginez-la se transformer en une figure féminine, représentant votre essence sacrée. Communiquez avec cette Déesse Intérieure, écoutez ses conseils et ressentez sa présence bienveillante.

- Yoga Yin :

Pratiquez des postures de yoga yin qui favorisent l'ouverture et l'équilibre des centres énergétiques féminins, tels que le chakra sacré et le chakra du cœur. Restez dans chaque posture pendant plusieurs minutes, en respirant profondément et en laissant votre corps se détendre en profondeur.

- Créativité Spontanée :

Accordez-vous du temps pour exprimer votre créativité de manière spontanée. Peignez, écrivez, sculptez ou créez de la musique sans but précis, simplement pour la joie de créer. Laissez votre intuition guider votre processus créatif et observez les merveilles qui en émergent.

Ces rituels peuvent être adaptés et personnalisés. Utilisez votre créativité pour en inventer de nouveaux.



Natur'L & Zen by Eli
Instagram: @natur_l_zen

*Prendre du temps pour soi,
Pour s'aimer,
Se pardonner,
S'accueillir.*



DOUCE RENCONTRE AVEC LES MAÎTRES ASCENSIONNÉS FÉMININS

QUI SONT LES MAÎTRES ASCENSIONNÉS ?

Les Maîtres Ascensionnés sont des Dieux et des Déeses. Ils et Elles ont atteint la maîtrise constante de leurs pensées, de leurs sentiments et de leurs actes et manifestent continuellement la Perfection Divine.

Leur Volonté est de répandre le Royaume de la Conscience Divine dans tout l'Univers et à tout moment par de l'Amour, de la Sagesse, de la Pureté, de la Guérison, de la Paix, du Pardon.

Ainsi, Ils et Elles peuvent produire des « miracles » qui sont en réalité l'application exacte des lois de la Vie. Toutes choses Leur obéissent car Ils ont fusionné avec leur Soi Divin : la Présence I AM, Je Suis.

Lorsque Jésus a dit : « En vérité, en vérité, Je vous le dis : les œuvres que Je fais, vous les ferez et de plus grandes ». Jésus savait que le but de toute l'humanité est d'atteindre la même maîtrise et de devenir semblable à Dieu : parfaite !

Et Il est venu nous en donner l'exemple.

Leur rôle est également d'éduquer les humains sur les lois de la Vie et comment atteindre la même maîtrise pour gagner la Liberté dans l'Ascension (la fusion avec notre Présence I AM). Ils et Elles ne demandent ni d'être adorés, ni craints, bien au contraire, Ils veulent être nos amis et sont heureux de nous venir en aide.

Jésus, Gautama, Saint-Germain, Krishna, Moïse, mais aussi Marie, Kwan Yin, Vesta, Vénus, Pallas Athéna sont des Maîtres Ascensionnés.

LE FÉMININ DANS LA CONSCIENCE DIVINE

La Conscience divine se divise en deux aspects (pour faire simple) :

- ◆ un aspect masculin (le Père Divin) qui représente l'activité du mental
- ◆ et un féminin (la Mère Divine) qui représente l'activité des sentiments et celui-ci est le plus puissant.

Les Maîtres Ascensionnés désignent souvent la Divinité comme « Dieu Père-Mère ».

Les Romains appelaient l'aspect féminin de la Divinité, Vesta, déesse du foyer.

Les Chinois ont incarné leur nature miséricordieuse en Bien-Aimée Kwan Yin.

Pour l'Église chrétienne, Bien-Aimée Marie, est un rappel omniprésent de la Mère Divine.

Quel que soit son nom, rappelez-vous qu'Elle est votre Mère et qu'Elle détient pour vous, dans Son Cœur Cosmique, l'Image Divine de l'homme ou de la femme parfaits que vous deviendrez un jour : c'est ce qu'on appelle conserver l'Immaculée Conception.

Marie, Kwan Yin, Vesta et toutes les Maîtres Ascensionnées représentent donc l'aspect féminin de Dieu et gardent pour nous l'image parfaite de notre Divinité.

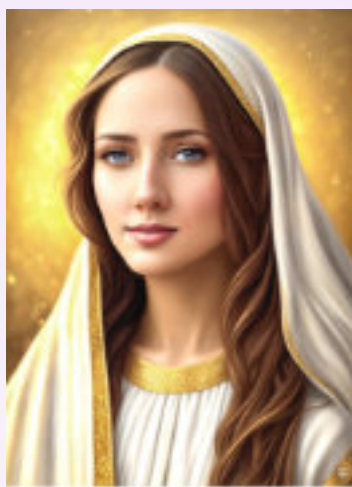
Kwan Yin a dit « Lorsque vous faites appel à la Mère Divine, sachez que vous faites appel à Nous Toutes et toutes les Déeses Mères de l'Univers »

Elles se sont spécialisées dans un service à la Vie et nous pouvons faire appel à Elles, à tout moment. Beaucoup d'entre Elles rendent un service de Guérison.

Il ne faut pas les voir comme des Êtres transcendants, loin de nos préoccupations humaines mais plutôt comme des mères, des grandes sœurs, des amies, heureuses de nous venir en aide.

Voici trois portraits de Dames Ascensionnées (Lady Masters) que vous pouvez appeler pour vous, vos proches, toute l'humanité !

BIEN-AIMÉE MARIE



Marie est une Archai.
Sa flamme jumelle est l'Archange Raphaël.
Marie a eu une seule incarnation volontaire sur Terre : la mère de Jésus. Pour préparer sa mission, elle est passée par une initiation qui consistait à se concentrer sur une pensée pendant trois heures sans s'y détourner malgré la pression que les Maîtres exerçaient sur elle. Cela la prépara à garder l'Immaculée Conception de Jésus jusqu'à son Ascension. Elle connaissait donc la mission de Jésus et l'aida dans son ministère.

La mère pleurant son fils au pied de la croix est donc une image fautive car Marie, tout le temps de la crucifixion, gardait l'immaculée conception de son fils.
Après l'Ascension de Jésus, elle prit en charge, avec les apôtres la naissance de la dispensation chrétienne.

Elle voyagea jusqu'en Angleterre pour y apporter le Graal. En chemin, elle passa par Fatima, Lourdes, Orléans et L'Irlande.

Elle fit son ascension un 15 Août (assomption=ascension) et Elle laissa des roses blanches dans son caveau.

On peut faire appel à Marie pour la guérison bien évidemment mais aussi pour nous aider à voir uniquement le bien chez une personne, comme elle nous voit (Immaculée Conception).

Bien-Aimée Marie a dit :

« Je suis la Mère de toutes les âmes appartenant aux évolutions de cette terre, je prierai pour qu'elles atteignent la même grande maîtrise et manifestation que moi »

Voir le très beau livre « Mémoires de Marie » aux éditions Montclar.

BIEN-AIMÉE KWAN YIN



Kwan Yin est connue en Chine comme la Déesse de la Compassion et de la Miséricorde (qui veut dire donner plus d'aide par amour que cela est mérité).

Dans des âges très lointains, avant la « chute de l'homme », Kwan Yin rendait son service en Chine. Il y a peu de précision sur ce service mais on peut penser qu'Elle était souveraine ou/et grande prêtresse. Elle se déplaçait avec sa cour de douze femmes pour donner audience dans tout le pays afin d'aider chacun à manifester son plan divin. Elle baptisait les nouveaux-nés dans le Feu Violet pour consumer le plus de karma possible.

Kwan Yin est la protectrice des familles, notamment des jeunes enfants et des mères célibataires. Elle a rendu un immense service pour que ces mères soient libérées de la critique et de la méchanceté. Elle a été la Chohan (directrice) du Rayon Violet (pardon, miséricorde) avant Saint-Germain. Elle rend également un service de guérison.

On peut aussi faire appel à Elle pour apporter l'harmonie dans une famille, aider une mère et ses enfants. Elle aide à guérir le karma familial.

BIEN-AIMÉE NADA



Nada est la Déesse de l'Amour.

Nada signifie la voix du Silence, le retrait de l'égo humain cédant la place au Soi Christique.

Elle a contribué à amener de nombreuses civilisations à leur apogée, bien avant qu'elle soit Ascensionnée.

Elle a œuvré avec Saint-Germain dans une grande civilisation qui se trouvait à l'emplacement de l'actuel Sahara il y a 70 000 ans.

Sur l'Atlantide, Elle résidait dans le Temple de l'Amour Divin.

Sa dernière incarnation fut en Mésopotamie. Elle apprit à envoyer de l'Amour sur ses sœurs douées de talents artistiques (qu'Elle n'avait pas) afin de les amplifier , tout en gardant cela secret.

Elle fit son Ascension 700 ans avant Jésus. Elle participa à l'essor de la dispensation chrétienne puis au début de l'enseignement I AM avec Saint-Germain.

Elle a été la Chohan du Rayon de la Paix.

On peut faire appel à Nada pour la Guérison d'addiction : alcool, drogue, alimentation néfaste.

On peut également l'appeler afin d'être enveloppée de sa Flamme Rose pour se protéger du froid.

Quand le ciel est rose le soir, c'est Bien-Aimée Nada qui nous enveloppe de son Amour pour nous apaiser.

Elle nous aide également à développer les talents de notre entourage (pratique pour nos enfants!).

RESSOURCES ET RÉFÉRENCES

Toutes ces informations proviennent des Discours des Maîtres Ascensionnés, de l'enseignement «I AM, Je Suis », de Bien-Aimé Saint-Germain.

Ces discours ont été reçus par des Messagers accrédités par les Maîtres :

Guy et Edna Ballard dans les années 30 et Géraldine Innocente dans les années 50.

Si le coeur vous appelle à aller plus loin, vous pouvez :

Aller sur la page instagram : [divine-presence-iam](#)

Consulter les sites : [parolesvivantes.com](#), [contemplative-art.com](#)

Lire : Mystères Dévoilés, Présence Magique et les 21 leçons essentielles, aux éditions Montclar.

Illustrations par Juan Carlos Garcia

ARTICLE RÉDIGÉ PAR ANNE-SOPHIE, CO-CRÉATRICE DE LA PAGE INSTAGRAM DIVINE-PRESENCE-IAM.

L'ÂME SŒUR

*Autours de nous, tout est mystère
Et pourtant happé dans une même sphère,
Avec une parfaite aisance,
Nous partageons nos connaissances.*

*Découvrant nos mêmes passions,
Orchestrées à l'unisson,
Nous plongeons instantanément
Dans un sublime environnement.*

*Entouré de mystique magie
Tout n'est que féerie,
Révélant les liens du cœur
De deux âmes sœurs.*

Jacky





L'ANNUAIRE DES CRÉATEURS

CŒUR DE CHAMANE

Frédérique

Créatrice de l'akawana
Psycho-énergéticienne, travailleuse de
la lumière
Soin de l'âme

@cœur_de_chamane
www.akawana.com
Toulouse (31)

ASANA CODE

Aurélie

Créatrice digitale et numérique
Développeuse web spécialisée
holistique et bien-être

@asanacode
07 75 75 77 26
<https://asanacode.com/>

POUR SOUTENIR LE MAGAZINE

Obtenir une version physique

Pour obtenir la version physique du magazine, envoyez un mail à
lullafrance@gmail.com

Faire un don

Envoyez une pensée d'amour pour Le Journal Cosmique et adressez un
don matériel sur paypal à [lulla.fr](https://www.paypal.com/fr)

LULLAFRANCE@GMAIL.COM

INSTAGRAM : [LULLA.FR](https://www.instagram.com/lulla.fr)

SITE INTERNET : [LULLA.FR](https://www.lulla.fr)

LULLA

GUIDANCE ÉTÉ 2024



*Tirage réalisé par : Bloom With Mel pour la période
du 20 juin au 21 septembre 2024.*

ÉNERGIES GÉNÉRALES :



Énergies générales (La vision, Le Monde, Quatre de Bâton, L'air) :

Cette saison, on fait entrer du nouveau dans notre vie! Après avoir semé nos graines pendant le printemps, il est grand temps de souffler un bon coup et de récolter ce qui doit l'être. Profitons du soleil (on espère moins de pluie que ces derniers temps tout de même!) et ressourçons-nous. De nouvelles énergies arrivent et cela vient clairement nous alléger. Cet allègement nous permettra d'ailleurs d'aller encore plus de l'avant et d'aller vers notre nous authentique, quand bien même qu'on puisse penser le contraire. Effectivement, une forte envie de s'évader se fait ressentir, ainsi qu'un fort besoin de dépaysement.

Prenons donc ce temps pour nous, mais n'oublions pas de rester ancrés. Cela créera une forme d'équilibre et de stabilité qu'il est important de conserver pour la suite.

GUIDANCE À 3 CHOIX :



*Ferme les yeux quelques instants et choisis
la ligne de cartes qui t'attire le plus pour
recevoir ta guidance estivale!*



*Rendez-vous à la page suivante pour
découvrir le résultat !*

RÉSULTATS GUIDANCE À 3 CHOIX :



Appréhender ton

ÉTÉ 2024

CHOIX 1 : L'AMITIÉ & LE HIÉROPHANTE

Lors de ce printemps, tu as parcouru un long chemin. Celui semé de remises en question. Effectivement, tu t'es peut-être un peu renfermé.e pour passer du temps à introspecter. Cela était clairement nécessaire et bénéfique. A présent, tu t'ouvres de plus en plus. Tu es prêt.e à aller de l'avant et à avancer sur le chemin de ta destinée. C'est comme partir à la découverte d'un nouveau monde. Cela peut être effrayant et incommode mais tu es protégé.e. Il se peut d'ailleurs que tu fasses des rencontres, de celles qui te ressemblent et t'aident à évoluer. Un bel été en perspective.

CHOIX 2 : NEUF DE COUPE & ENTREPRISE

Un travail de dur labeur a été entrepris de ton côté et cela porte ses fruits ou va porter ses fruits. Aussi, il est peut-être un peu de temps de freiner les choses. Tu crées ce cercle vertueux et te diriges droit vers la manifestation de tes désirs. Prends tout de même le temps de t'ancrer et de t'écouter si besoin. Tu peux un peu plus lâcher du lest et faire confiance en ce que peut t'apporter la vie, l'univers. Tu seras en tout cas emplie.e de satisfaction quel que soit ton projet actuel. Tu peux être fier.e du chemin accompli et n'oublie pas de célébrer chaque étape réalisée.

CHOIX 3 : LA RÉUSSITE & HUIT D'ÉPÉE

Il se peut que dernièrement tu te sentes un peu perdu.e, comme bloqué.e. Cependant, la solution est vraiment non loin. Tu es invité.e à voir cette vérité. Cette saison marquera d'ailleurs une forme de libération, notamment en relation avec un ou des liens pouvant être néfastes pour toi. L'affirmation de soi et la posture adoptée vont te permettre de t'affranchir de tout cela. Tu reprends ce pouvoir personnel et cela va te faire un bien fou. Quelque chose de beau t'attend et ça sera à toi de créer la vie que tu souhaites. Tu es ta priorité.

Jeux utilisés :

- Le tarot des cristaux
- L'Oracle du Soleil
- Messages de l'Univers



BLOOM WITH MEL

Cartomancienne

IG : Bloom.With.Mel

Mail : bloomwithmel@outlook.com





**L'aventure du magazine
« Le Journal Cosmique » prend fin.**

L'aventure du magazine « Le Journal Cosmique » prend fin.
J'ai adoré écrire, créer, partager avec vous tous, écrivains,
entrepreneurs, artistes, lecteurs.
J'ai chéri chaque moment aux côtés de cet ouvrage précieux.
Je l'appelle souvent « le cadeau du ciel. »
Il est venu sur Terre pour répandre sa lumière de la plus belle
façon.

La vie a voulu qu'aujourd'hui il prenne un autre chemin.
Dans l'instant présent, il arrive à sa fin.
Ce n'est pas une nouvelle tragique, mais un passage heureux et
joyeux, alors qu'une infinité de possibilités s'ouvrent à mes yeux.
Étant une artiste de la vie, évoluant au jour le jour, je ne peux
prédire s'il renaîtra sous une autre forme.
Si tel est le souhait de Dieu, de la source, il en sera ainsi.

De la même manière que j'ai été appelée à créer ce magazine, je suis
aujourd'hui appelée à le laisser partir.
L'univers a d'autres plans au dessus des plans.
Je ne les comprends pas tous, mais c'est avec le cœur léger que je
transmute cette parenthèse enchantée de ma vie.
Car oui, elle a été féérique.

Merci pour tous vos encouragements, vos lectures précieuses, vos
mots d'Amour qui ont inondé ma messagerie à chaque saison.

Cherry Ange, Le Journal Cosmique.



LULLA

LULLAFRANCE@GMAIL.COM

INSTAGRAM : [LULLA.FR](https://www.instagram.com/lulla.fr)

SITE INTERNET : [LULLA.FR](https://www.lulla.fr)